



ANTOFAGASTA  
MINERALS



Reporte de  
Valor Social

2022





### **Sobre este reporte**

Este documento presenta el enfoque de gestión social de Antofagasta Minerals, los programas sociales y sus principales resultados. El Reporte de Valor Social abarca el trabajo ejecutado durante el año 2022.



# → Contenidos

<b>INTRODUCCIÓN</b>	<b>04</b>	<b>1. GESTIÓN SOCIAL</b>	<b>11</b>	<b>3. SEGURIDAD Y CUIDADO</b>	<b>36</b>
Carta Iván Arriagada	<b>05</b>	Modelo de Gestión Social	<b>13</b>	Programa de seguridad y cuidado	<b>38</b>
Entrevista René Aguilar	<b>07</b>	Gobernanza	<b>15</b>	Estándar Global de Gestión de Relaves para la Industria Minera	<b>40</b>
Hitos 2022	<b>10</b>	Políticas y estándares	<b>16</b>	Seguridad hídrica	<b>42</b>
		Modelo de relacionamiento	<b>17</b>	Incidentes operacionales con consecuencias sociales	<b>43</b>
		<b>2. CREACIÓN DE VALOR SOCIAL</b>	<b>22</b>	<b>4. DERECHOS HUMANOS</b>	<b>45</b>
		Gestión hídrica	<b>24</b>	Política de Derechos Humanos	<b>47</b>
		Conectividad	<b>26</b>	Debida Diligencia y planes de acción	<b>47</b>
		Educación y empleabilidad	<b>27</b>	Nuestro compromiso con los pueblos indígenas	<b>49</b>
		Proveedores locales	<b>30</b>	<b>5. DESAFÍOS</b>	<b>51</b>
		Espacios de integración	<b>31</b>	Actualización de la oferta de valor del Programa Somos Choapa	<b>53</b>
		Fondo de Desarrollo de Caimanes	<b>32</b>	Implementación del Estándar de Relacionamiento con Pueblos Indígenas	<b>54</b>
		Alianzas colaborativas	<b>33</b>	Debida Diligencia de Derechos Humanos	<b>54</b>
		Ecosistema de impacto	<b>34</b>	Desarrollo de proveedores locales	<b>54</b>





# Introducción



# Bienvenidos

## Estimados lectores:

Me complace presentarles el segundo Reporte de Valor Social de Antofagasta Minerals, documento que da cuenta de los programas y prácticas de relacionamiento comunitario que implementamos, buscando crear valor social en los territorios.

Este año nuestra gestión se desarrolló en un contexto complejo, condicionado por el proceso constituyente, el efecto en la salud física y mental de las personas luego del Covid-19 y la desaceleración económica del país. Este escenario tensionó vínculos y exigió a nuestros equipos que respondieron de manera oportuna y pertinente.

Así, registramos distintos logros a nivel corporativo y territorial, entre los que destaca la actualización de nuestra Política de Derechos Humanos y la elaboración de un Estándar de Relacionamiento con Pueblos Indígenas, herramientas relevantes que orientarán nuestro trabajo, siguiendo la experiencia de la comunidad de Camar donde, con el objetivo de preservar el patrimonio cultural, avanzamos este año en poner la primera piedra para la reconstrucción de su iglesia.

“

Este año registramos distintos logros, entre los que destaca la actualización de nuestra Política de Derechos Humanos y la elaboración de un Estándar de Relacionamiento con Pueblos Indígenas.

Por otra parte, el programa En Red - Comunidad Digital mostró logros relevantes, con la implementación de iniciativas que buscan contribuir al cierre de brechas de acceso, alfabetización e infraestructura digital. Este programa tiene cuatro líneas programáticas donde destaca el apoyo al acceso a salud en las zonas rurales a través de telemedicina. Este año se implementó la primera farmacia digital de la comuna de María Elena, que incluye un módulo de telemedicina para facilitar el acceso a prestaciones de salud para sus habitantes.



En la Provincia del Choapa dimos continuidad a nuestros programas de gestión hídrica que representan un aporte significativo al territorio, dado que permiten optimizar el agua para consumo humano en los Sistemas Sanitarios Rurales (SSR) y para riego en coordinación con las Juntas de Vigilancia de los ríos Choapa, Chalinga e Illapel. Siendo un tema prioritario, invertimos más de US\$ 4 millones en estas iniciativas.

Dada nuestra vocación de crear valor social, el 2018 implementamos un sistema de medición de impacto para evaluar la efectividad de nuestros programas. Todos los años definimos las iniciativas que serán estudiadas, incorporando estos resultados a nuestra toma de decisiones. El 2022 no fue la excepción siendo, además, un año en el que actualizamos y complementamos la medición del indicador de Bienestar Humano Territorial para la Provincia de Choapa que identifica oportunidades de desarrollo de iniciativas orientadas a generar bienes públicos, alineadas con las políticas de Estado locales, regionales y nacionales.

Los aprendizajes que surgen en el marco de estas evaluaciones permiten proyectar nuestra mirada de futuro, junto con anticipar los principales desafíos que presenta la convivencia entre los vecinos y nuestras operaciones en el territorio. De esta manera, orientan nuestras acciones y la manera en que esperamos ejecutar el relacionamiento con las comunidades.

En este contexto, nos hemos propuesto abordar distintas materias durante el 2023. Entre estas, se encuentra la actualización de la oferta de valor del programa Somos Choapa, a partir de la deliberación de una propuesta que se basa en los retos que enfrenta el valle y cada uno de sus actores en el mediano y largo plazo. Además, esperamos fortalecer nuestra cadena de valor mediante la formación de proveedores locales en el marco del programa Proveedores para un Futuro Mejor, junto con actualizar nuestro Debida Diligencia de derechos humanos en la totalidad de nuestras operaciones.

Por último, quiero dar las gracias a los equipos que trabajan para materializar nuestro rol social en los territorios. Estoy convencido de que nuestros esfuerzos efectivamente contribuyen al desarrollo de una minería para un futuro mejor.



**Iván Arriagada**  
CEO Antofagasta Minerals



# Entrevista

Buscando conocer el balance de la compañía sobre la gestión social realizada durante el 2022, junto con compartir sus principales aprendizajes y desafíos, entrevistamos a René Aguilar, Vicepresidente de Asuntos Corporativos y Sustentabilidad.

## ¿Cómo describirías el contexto socio-político del país y su impacto en la gestión social del grupo?

Este año se vio marcado por distintos escenarios, entre los que destacó el proceso constituyente y la elaboración de una propuesta de nueva constitución que, siendo rechazada, hizo necesario consensuar un nuevo procedimiento para elaborar una nueva propuesta de carta magna al país. El 2022 también fue complejo para algunas personas, dado su deterioro por el aislamiento provocado por el Covid-19 y las tensiones sociopolíticas que se gatillaron con el proceso constituyente, además del decaimiento de la economía nacional por el alza de la inflación, entre otros factores.

En este contexto, las relaciones con la comunidad se vieron tensionadas, exigiendo a nuestros equipos en la búsqueda de acuerdos y la viabilización de nuestra oferta programática de creación de valor social. Cada territorio se comportó de manera distinta, destacando la flexibilidad y agilidad con la que supimos movilizar iniciativas para los desafíos planteados.

“

Nuestros programas se diseñan en función de procesos deliberativos que permiten consensuar con las comunidades qué necesidades atender y cómo abordarlas en colaboración con una empresa privada.

## ¿Qué programas permitieron materializar de mejor manera la creación de valor social en 2022?

Nuestros programas se diseñan en función de procesos deliberativos que permiten consensuar con las comunidades qué necesidades atender y cómo abordarlas de manera colaborativa y si bien hay





**Los principios de respeto y reparación se encuentran vigentes en Antofagasta Minerals, en cuanto permiten prevenir nuestros riesgos operacionales y contener potenciales impactos.**

algunos programas que destacan más que otros, este sello acompaña todas nuestras intervenciones.

Este año quisiera destacar dos programas; “En Red - Comunidad Digital” y los de apoyo a la gestión hídrica. Ambos responden a brechas de acceso a bienes públicos y servicios sin los cuales se inhibe el desarrollo y se afecta la calidad de vida de las personas. En definitiva, buscamos ser consistentes con nuestro compromiso con los derechos humanos y la búsqueda permanente por habilitar oportunidades para las personas y comunidades. La conectividad y alfabetización digital propuesta por En Red, está contribuyendo a cambiar las trayectorias de vida de las personas que, al tener la posibilidad de estar en línea, también pueden acceder a información y servicios a los que hasta antes de la llegada del programa y por distintas razones, les era difícil y en ocasiones imposible acceder. El caso de la farmacia digital con un módulo de telemedicina en María Elena ejemplifica esto muy bien.

Nuestros programas de gestión hídrica velan por el cuidado y la optimización del uso del agua, tanto para consumo humano como para riego, en un contexto de sequía que ha durado más de una década, aportando a la calidad de vida de las personas que se han visto afectadas por la escasez sostenida de este recurso.

### **¿Cuán integrado se encuentra el enfoque de derechos humanos con la gestión social del grupo?**

Este año actualizamos nuestra Política de Derechos Humanos y generamos un Estándar de Relacionamento con Pueblos Indígenas, buscando facilitar la comprensión de estas materias y describir cómo las llevamos a la práctica. Además, acreditamos todas nuestras operaciones bajo los estándares de producción responsable Copper Mark y las expectativas de desempeño de ICMM.

Los principios de respeto y reparación se encuentran vigentes en Antofagasta Minerals, en cuanto permiten prevenir nuestros riesgos operacionales y contener potenciales impactos. El programa Seguridad y Cuidado que establece la identificación y prevención compartida con la comunidad ante eventuales riesgos y afectaciones asociadas a la actividad e instalaciones operacionales, es una prueba de ello.

### **¿Por qué tener un Estándar de Relacionamento con Pueblos Indígenas?**

Nuestra intención es trabajar con los pueblos indígenas que habitan los territorios en los que estamos presentes, buscando comprender su cosmovisión y proyectar un relacionamiento que nos permita operar en sintonía con sus principios y convicciones. En este sentido, nos hemos propuesto implementar instancias y mecanismos de participación efectiva que nos permiten anticipar sus preocupaciones y recomendaciones particularmente, respecto a nuestros proyectos futuros.

### **¿Cómo se extiende la gestión social a la cadena de valor de la compañía?**

La oportunidad de conectar a las comunidades con nuestra cadena de valor es un desafío que hemos abordado desde la gestión de proveedores locales. Los programas destinados a robustecer a las MiPymes del territorio nos han permitido generar valor desde la formación e instalación de capacidades, hasta la posibilidad de generar oportunidades comerciales que tienen un efecto diferenciador para la calidad de vida de estos emprendedores.



Buscando amplificar esta línea programática, surge Proveedores para un Futuro Mejor con el que buscamos extender prácticas vinculadas a la sostenibilidad y el cambio climático, entre otras, a lo largo de nuestra cadena de valor. Adicionalmente, considera el desarrollo de una plataforma de formación para empresas MiPyme con la intención de familiarizarlas con nuestro sistema de compra y los estándares que rigen a la minería.

El tamaño y la importancia que tiene esta industria nos compromete a fortalecer el ecosistema emprendedor y empresarial que se crea al alero de nuestras operaciones, entendiendo que tiene un efecto multiplicador en los territorios en los que operamos y en el país.

### ¿Qué mecanismos permiten conocer el desempeño de los programas y orientar su implementación?

Implementar nuestra oferta programática requiere de un despliegue significativo de recursos que sólo en el Valle del Choapa supera los USD 130 millones en el período 2015-2022, siendo importante identificar si estos programas generan valor social. Por lo mismo, hemos incorporado a nuestro Modelo de Gestión Social, la medición de impacto social para evaluar periódicamente el efecto de los programas y proyectos, a partir del uso de las metodologías de Teoría del Cambio y el Retorno Social de la Inversión. A esto se suma la Matriz de Bienestar Humano Territorial que identifica el aporte en acceso a bienes y servicios de nuestras contribuciones al territorio, entendiendo que nos importa crear valor y contribuir a la calidad de vida de las comunidades.



**Antofagasta Minerals tiene un rol social que ejerce en complementariedad con las instituciones públicas y la comunidad.**

### Por último, ¿cuál es el mensaje central de este reporte?

Tiempo atrás, obtener la licencia social para operar era uno de los principales objetivos de la gestión social de la industria. Luego, surgió la preocupación por contabilizar la contribución que se realizaba en los territorios, y actualmente, hay algunas empresas, entre las que se encuentra la nuestra, que se han situado en un escenario de mayor bidireccionalidad y colaboración, poniendo el foco en la creación de valor social. Esta vocación nace del convencimiento de que Antofagasta Minerals tiene un rol social que ejerce en complementariedad con las instituciones públicas y la comunidad. Cuando señalamos que desarrollamos minería para un futuro mejor, es porque trabajamos a diario para generar un efecto neto positivo en los territorios, entendiendo que nuestra presencia es diferenciadora y suma a la calidad de vida de las personas.



**René Aguilar**  
VP Asuntos Corporativos y Sustentabilidad





# Hitos 2022

DESPLIEGUE DEL  
**Programa de Seguridad y Cuidado** en

**+10 LOCALIDADES**

DE LA PROVINCIA DEL CHOAPA

PARTICIPARON

**+440** personas, a través de **35** actividades comunitarias.



ACTUALIZACIÓN DE NUESTRAS POLÍTICAS DE SUSTENTABILIDAD Y DE DERECHOS HUMANOS, REFORZANDO NUESTRO COMPROMISO CON LA PRODUCCIÓN RESPONSABLE Y SUSTENTABLE EN MATERIA ECONÓMICA, SOCIAL Y AMBIENTAL.



MODERNIZACIÓN DEL CANAL DE RECLAMOS COMUNITARIOS PARA LA RECEPCIÓN Y REGISTRO DE TODAS LAS INQUIETUDES QUE TENGAN LAS COMUNIDADES VECINAS A NUESTRAS OPERACIONES MINERAS.

OBTENCIÓN DEL SELLO INTERNACIONAL

## The Copper Mark

en las cuatro compañías mineras del Grupo.

EJECUCIÓN DE

## En Red Comunidad Digital

Programa que considera una cartera de más **20** proyectos de conectividad, alfabetización digital, telemetría para la gestión hídrica y telemedicina en la Región de Antofagasta y la Provincia del Choapa.

LANZAMIENTO DEL PROGRAMA

## Proveedores para un Futuro Mejor

que establece metas de sustentabilidad para proveedores locales y estrategia para su consecución al **2025**.

(01/22) INICIO DEL PROYECTO

## “Por un Chile más justo para todos y todas”

Iniciativa que ha beneficiado a

**+ 1.300 FAMILIAS MIGRANTES**

DE LA REGIÓN DE ANTOFAGASTA

REFORZAMIENTO DE LOS PROGRAMAS DE

## Gestión hídrica

orientados a mejorar la disponibilidad, eficiencia y acceso al recurso hídrico para consumo humano, riego y el desarrollo de actividades productivas.

ELABORACIÓN DE NUESTRO

## Estándar de Relacionamiento con Pueblos Indígenas

para el uso y orientación de nuestros equipos territoriales





# 1. Gestión Social



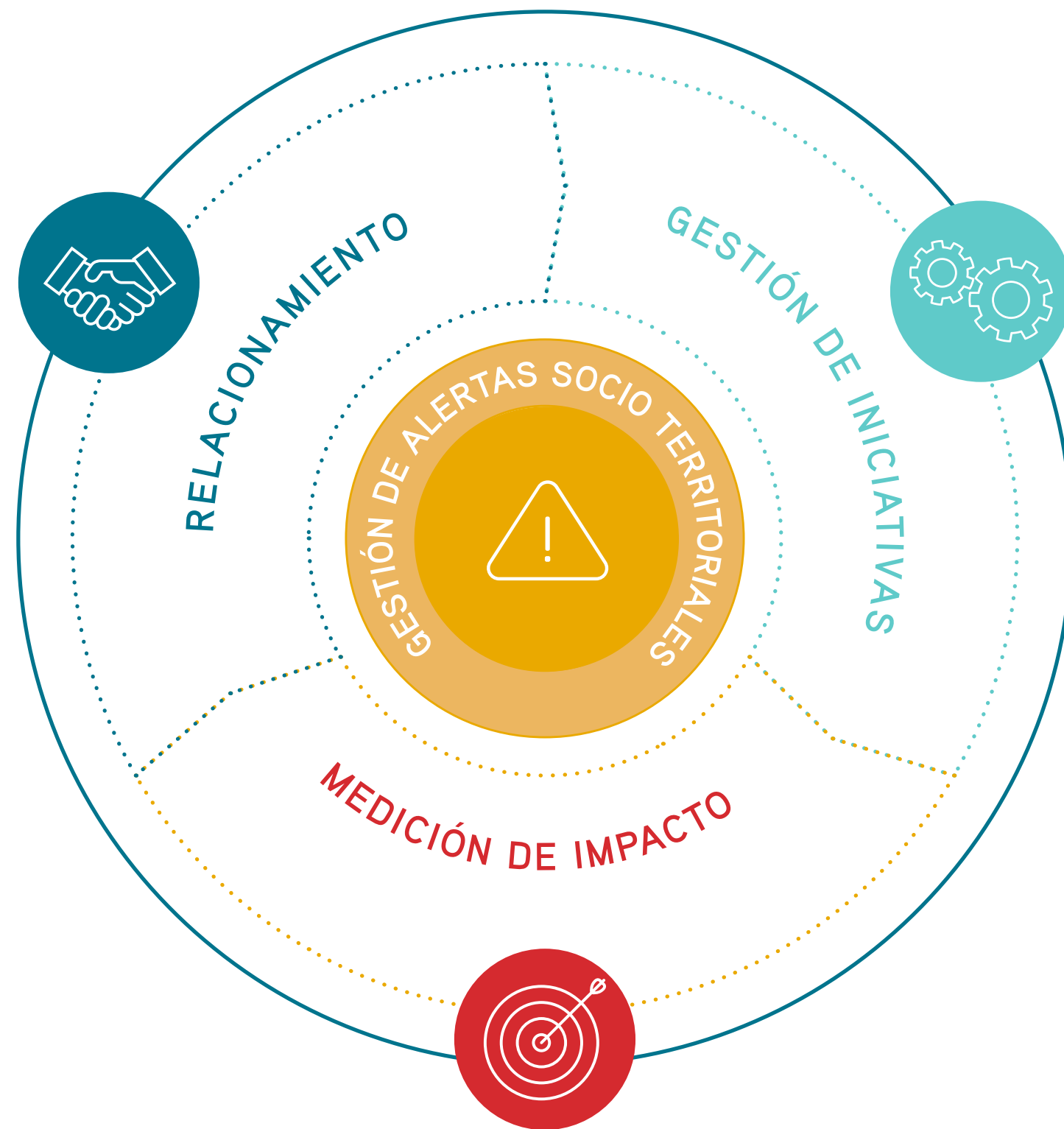


La **sustentabilidad** es uno de los cinco pilares que integran nuestro marco estratégico, orientado a desarrollar minería para un futuro mejor, y refleja nuestro objetivo de crear valor para todos los grupos de interés, generando beneficios sociales y económicos para las comunidades y regiones en las que operamos y asegurando la viabilidad de nuestro negocio en el largo plazo.

En este contexto, el Grupo cuenta con una estrategia de Gestión Social que busca contribuir al bienestar de las comunidades cercanas a nuestras operaciones y generar las condiciones necesarias para asegurar la continuidad operacional y proyectos de crecimiento de las compañías del Grupo. Para lograrlo, hemos definido un conjunto de metodologías y herramientas que integran nuestro Modelo de Gestión Social, el cual define y estandariza los lineamientos para la correcta ejecución de la gestión en los territorios donde operamos.



# 1.1. MODELO DE GESTIÓN SOCIAL



En Antofagasta Minerals, sabemos que el modo en que gestionamos nuestro desempeño social es fundamental para generar beneficios sociales y económicos a las comunidades locales, lo que es clave para el éxito de nuestro negocio.

Nuestra estrategia de gestión social se caracteriza por el compromiso que asumimos con las alianzas público-privadas y el diálogo inclusivo con las comunidades, plataforma multiactor que aplicamos para comprender las inquietudes de las personas y abordarlas con iniciativas pertinentes y que agreguen valor. Así, hemos establecido diversas instancias de diálogo comunitario, para que las preocupaciones, decisiones y posibles soluciones resultantes sean representativas de la comunidad.

Para la implementación de los programas y proyectos conformamos alianzas estratégicas de colaboración con organizaciones expertas, fundaciones y universidades.

Nuestro Modelo de Gestión Social aborda cuatro dimensiones:

- Relacionamiento con los grupos de interés,
- Gestión de Iniciativas Sociales,
- Medición de Impacto de las iniciativas; y
- Gestión de Alertas Socio-territoriales.





### Relacionamiento

Proceso asociativo definido por el Grupo para vincularse con los distintos grupos de interés, con el propósito de resolver controversias, contribuir al desarrollo y habilitar socialmente las operaciones y su crecimiento.



### Gestión de iniciativas

Asegura la correcta ejecución física, financiera y administrativa de la cartera de iniciativas sociales que se despliegan en los territorios, conforme a la planificación y los recursos definidos para cada una de ellas.



### Medición de impacto

Mide la contribución al desarrollo social de nuestros programas y proyectos y permite identificar espacios de mejora en su implementación.



### Gestión de alertas socio-territoriales

Identifica puntos de interacción entre las actividades e instalaciones operacionales de la compañía y la comunidad, para anticipar y gestionar riesgos que pudiesen afectar a la comunidad o a la compañía.





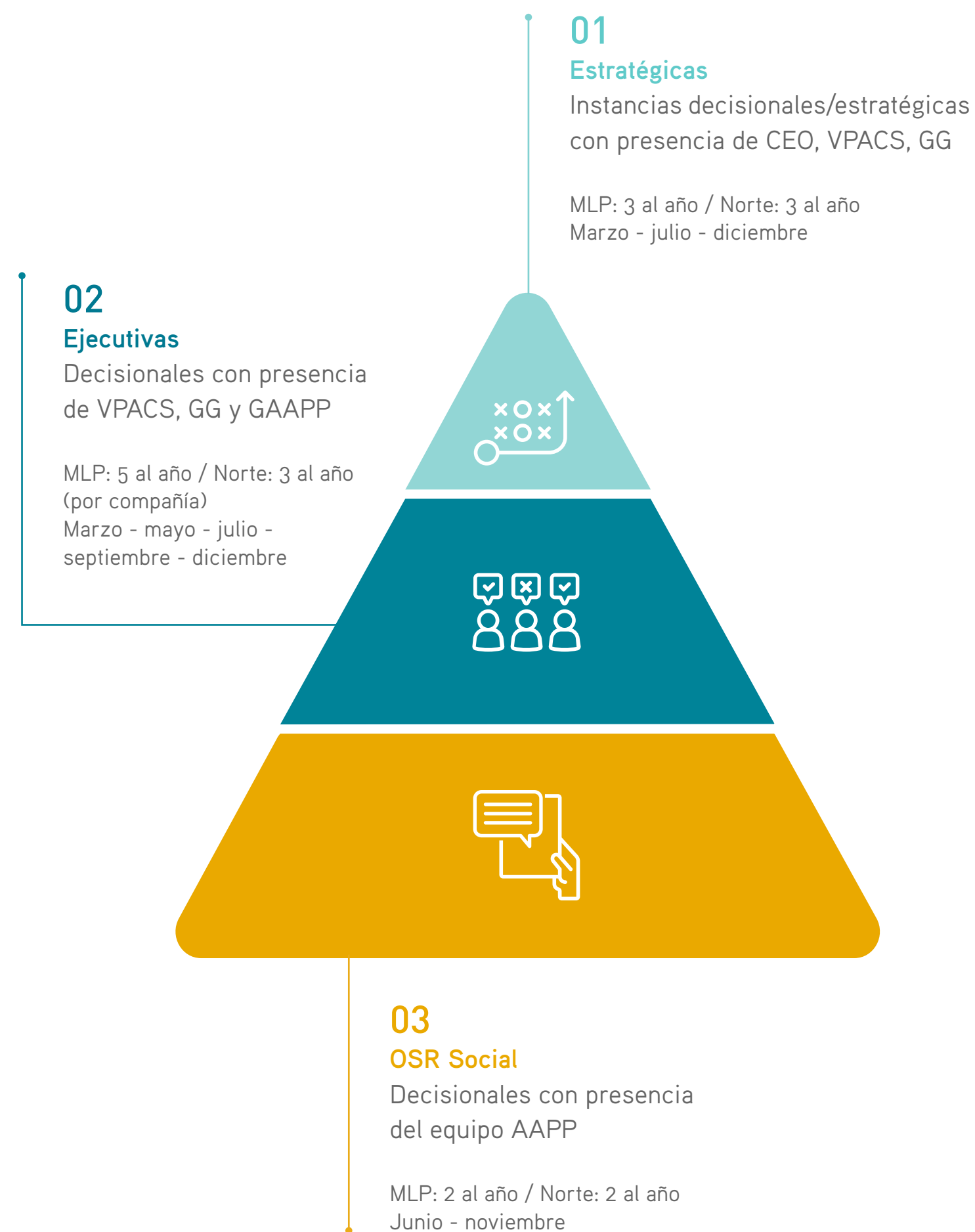
# 1.2. GOBERNANZA

El Directorio es el responsable final y encargado de supervisar la gestión social del Grupo, labor que ejerce por medio del Comité de Sustentabilidad y Gestión de Grupos de Interés y el Comité de Auditoría y Riesgos.

Dentro de sus tareas, el Comité de Sustentabilidad y Gestión de Grupos de Interés supervisa las materias de orden social y derechos humanos, además de orientar sobre el modo en que el Grupo debe reflejar las visiones e intereses de sus distintos grupos de interés.

El Comité de Auditoría y Riesgos monitorea los planes de acción y gestión sobre los riesgos del área de Asuntos Públicos, así como la adhesión a nuestro Modelo de Cumplimiento, Código de Conducta, políticas y estándares; además de supervisar anualmente el área a través de una auditoría interna. Este Comité es responsable también de las medidas del Grupo en materia de denuncias.

La gestión social es liderada por la Vicepresidencia de Asuntos Corporativos y Sustentabilidad, que reporta al Comité de Sustentabilidad y Gestión de Grupos de Interés. A su vez, la Gerencia de Asuntos Públicos es el área responsable de diseñar, coordinar y ejecutar la estrategia de gestión y desempeño social de cada una de las compañías en el territorio.





# 1.3. POLÍTICAS Y ESTÁNDARES

Nuestro Modelo de Gestión Social se sustenta en directrices, estándares y procedimientos reflejados en nuestra Política de Sustentabilidad, a través de la cual nos comprometemos con el desarrollo sustentable de las comunidades presentes en nuestras áreas de influencia; y de nuestra Política de Derechos Humanos, que establece la manera en que nos relacionamos con los trabajadores, contratistas, proveedores, socios de negocio, comunidades y otros actores directamente relacionados con nuestras operaciones.

Nuestras actividades se rigen por la Ley Antisoborno y la Ley de Esclavitud Moderna del Reino Unido, así como por la Ley 20.393 de Chile sobre delitos de soborno y lavado de activos. Todas nuestras contribuciones sociales, deben cumplir con el Código de Ética, el Modelo de Cumplimiento y el Manual de Prevención del Delito del Grupo, que determinan la forma de conducir el negocio de manera responsable, honesta, transparente y dando cuenta de nuestras acciones.

Asimismo, contamos con lineamientos y estándares de uso interno que orientan la ejecución de nuestra gestión social. Destaca la Directriz de Gestión Social, el Procedimiento para la Gestión de Aportes Sociales, el Estándar de Relacionamiento, el Estándar de Gestión de Iniciativas, el Estándar de Medición de Impacto y el Estándar de Alertas Socio-Territoriales.

Durante el año 2022, actualizamos nuestras políticas de Sustentabilidad y Derechos Humanos. Además, actualizamos el canal de Reclamos Comunitarios del Grupo y desarrollamos nuestro Estándar de Relacionamiento con Pueblos Indígenas, instrumento que se suma al Modelo de Gestión Social y que se implementará durante 2023.



## POLÍTICAS QUE GUÍAN NUESTRA GESTIÓN SOCIAL Y DOCUMENTOS DE REFERENCIA

 <a href="#">Carta de Valores</a>	 <a href="#">Canal Tu Voz</a>	 <a href="#">Código de Ética</a>
 <a href="#">Política de Derechos Humanos</a>	 <a href="#">Canal de Reclamos Comunitarios</a>	
 <a href="#">Política de Sustentabilidad</a>	 <a href="#">Modelo de Cumplimiento</a>	
 <a href="#">Manual de Prevención del Delito</a>	 <a href="#">Serie Medición de Impacto</a>	
 <a href="#">Memoria Anual 2022</a>	 <a href="#">Reporte 2022 Fundación Minera Los Pelambres</a>	





# 1.4. MODELO DE RELACIONAMIENTO

En 2013, pusimos en marcha nuestro proceso de relacionamiento, que establece la forma en que nos vinculamos de manera permanente con las comunidades, autoridades locales y otros grupos de interés. Este enfoque se basa en cinco principios fundamentales y es ejecutado en 3 ámbitos de acción.

## Sustentabilidad integrada al negocio

### Principios del proceso de relacionamiento



El Proceso de Relacionamiento se sustenta en principios operacionales transversales que buscan asegurar una contribución efectiva al desarrollo en el largo plazo. Estos son:

**01. Diálogo**

Promover la interacción entre diversos actores incumbentes, para lograr representatividad, legitimidad y adhesión, integrando visiones, opiniones e intereses, para una efectiva incidencia en los acuerdos, soluciones y resultados.

**02. Colaboración**

Generar alianzas entre múltiples actores públicos/ privados, para la generación de valor a través del desarrollo, gestión, y cofinanciamiento de proyectos y programas.

**03. Trazabilidad**

Contar con herramientas de evaluación y aplicación de indicadores, mecanismos de seguimiento de compromisos y sistemas de accountability público.

**04. Excelencia**

Acordar compromisos factibles, viables y pertinentes, con un estándar adecuado, integrando los principios del proceso con una impecable gestión presupuestaria y financiera.

**05. Transparencia**

Asegurar el oportuno acceso a la información y rendición de cuentas a los diversos actores, a través de instrumentos y sistemas aplicables, que permitan, entre otras cosas, gestionar posibles conflictos de interés.

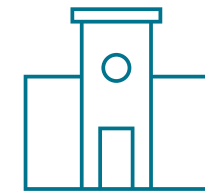


## Ámbitos de acción



### TERRITORIAL

Relacionamiento comunitario desde las bases, estableciendo grupos de trabajo para definir prioridades, proyectos y programas con miras al bienestar de largo plazo, e incorporando aliados estratégicos para diseñar e implementar nuestros programas de inversión social.



### INSTITUCIONAL

Trabajo con organizaciones nacionales e internacionales para velar por la vigencia de nuestros estándares y prácticas en materia ambiental, social y de gobernanza, junto a la colaboración con el sector público para fortalecer, y no sustituir, el rol del Estado.



### OPERACIONAL

Definición e implementación de medidas para mitigar los riesgos operacionales con potencial consecuencia social, procurando atender y abordar las preocupaciones de la comunidad al respecto.





Nuestro proceso de relacionamiento considera la implementación de una cartera de programas e iniciativas de inversión social, priorizadas y legitimadas de forma participativa, de alto estándar e impacto, ejecutadas en colaboración con organizaciones, a través de alianzas estratégicas con fundaciones e instituciones expertas en cada área de interés.



## Aliados estratégicos en la Provincia del Choapa

### Aliados estratégicos

### Ámbitos prioritarios

Fundación Minera Los Pelambres

- Gestión hídrica
- Desarrollo económico local
- Educación y patrimonio

Educación 2020

Centro de Formación Técnica  
CEDUC-UCN Sede Choapa

- Educación y conectividad

Fundación Mi Parque

Fundación Ciudad Emergente

- Infraestructura de la ciudad y la comunidad

Fundación Rectángulos de Agua

- Patrimonio gastronómico

Fundación Ganamos Todos

- Deportes e infraestructura deportiva

Synthesis

- Salud

Tironi

Elemental

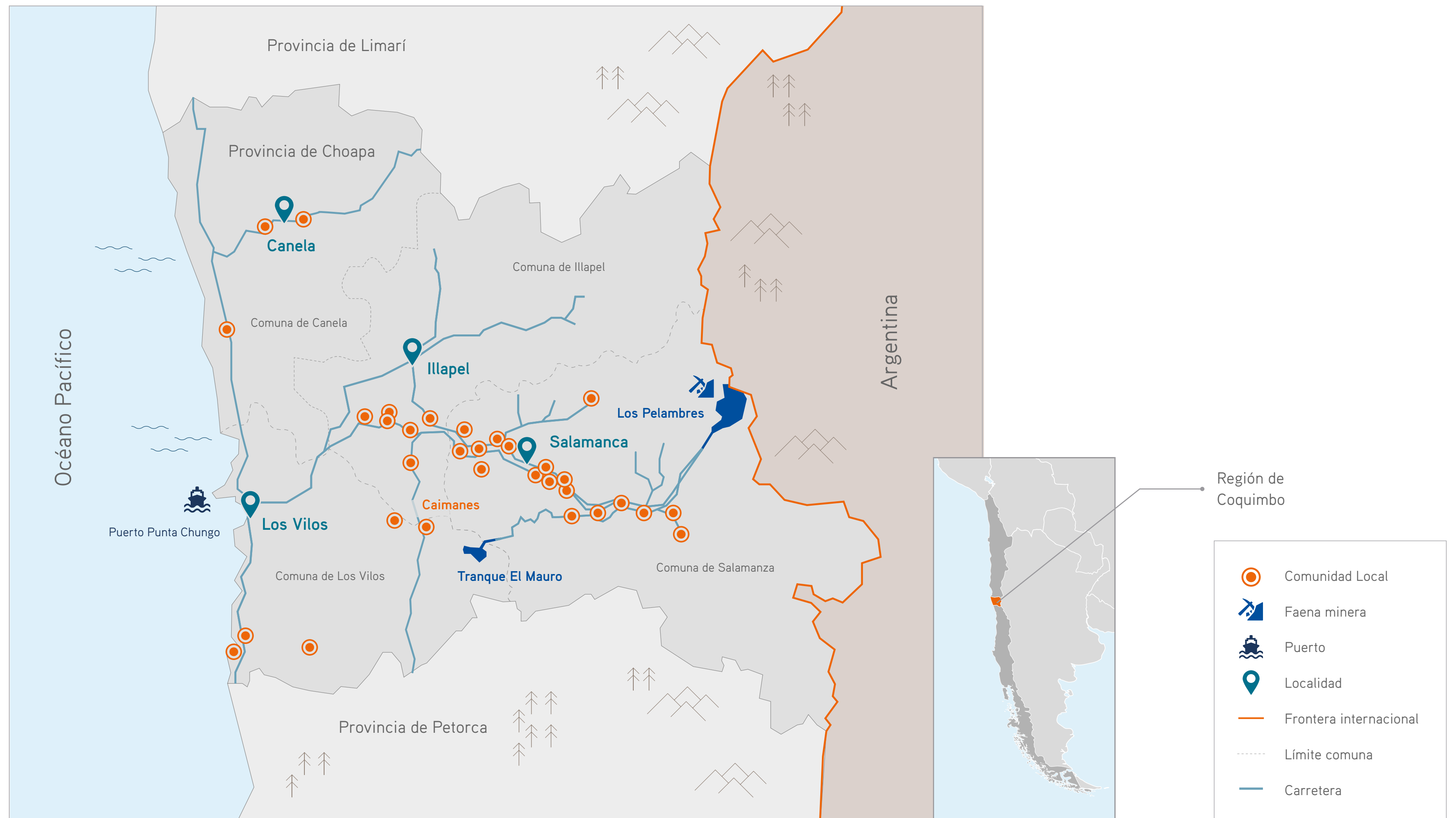
Fundación Junto al Barrio

- Relacionamiento, participación y cohesión comunitaria



### Mapa de operaciones Provincia del Choapa

Inversión social de Minera Los Pelambres, en alianza con las cuatro municipalidades de la provincia: Salamanca, Illapel, Canela y Los Vilos, y organizaciones comunitarias.



### Resultados acumulados 2015-2022

**219.475** beneficiarios

**640** iniciativas ejecutadas

**\$132 M** de dólares invertidos



### Mapa de operaciones Región de Antofagasta

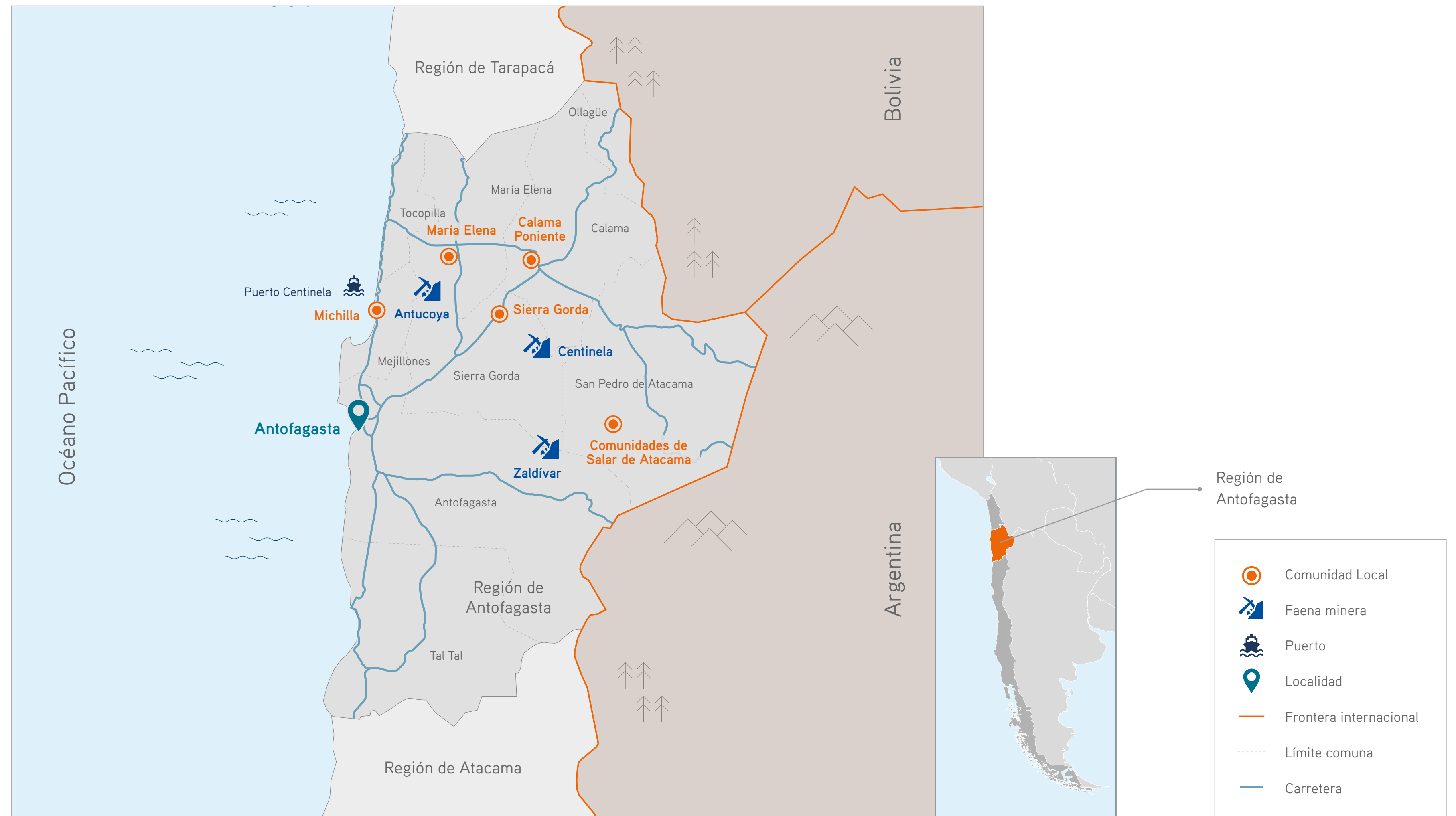
Inversión social de Minera Antucoya, Minera Zaldívar y Minera Centinela, en alianza con los gobiernos municipales y organizaciones comunitarias para promover el desarrollo y contribuir a la calidad de vida de sus habitantes.

### Resultados acumulados 2016-2022

**144.922** beneficiarios

**440** iniciativas ejecutadas

**\$14 M** de dólares invertidos







## 2. Creación de valor social





Como Grupo y guiados por los principios de colaboración, transparencia, diálogo, trazabilidad y excelencia que sustentan nuestra estrategia de relacionamiento, hemos orientado nuestros esfuerzos a contribuir al desarrollo sustentable de los territorios y comunidades donde operamos. En línea con lo anterior, el año 2022 aumentamos nuestra contribución social de US \$48 millones a US \$57 millones para la implementación y desarrollo de programas e iniciativas que generen cambios significativos en la calidad de vida de las personas.

A continuación, presentamos parte de la contribución que realiza Antofagasta Minerals a la creación de valor social en los territorios donde operan nuestras compañías.



## Comprometidos con los ODS

Abordamos gran parte de los 17 Objetivos de Desarrollo Sostenible propuestos por las Naciones Unidas. Nuestra intención es ejecutar iniciativas que contribuyan al respeto de los derechos humanos y creen valor social en los territorios en los que estamos presentes. Así, hemos priorizado 13 de los 17 ODS, bajo cuatro líneas de acción.

### CALIDAD DE VIDA



### PRÁCTICAS SOSTENIBLES



### PROTECCIÓN Y CONSERVACIÓN DEL MEDIOAMBIENTE



### ALIANZAS PARA EL DESARROLLO SOSTENIBLE



## 2.1. GESTIÓN HÍDRICA

Entendemos que los temas hídricos son prioritarios en los territorios donde operamos. Por ello, hemos reforzado nuestros programas de gestión hídrica orientados a contribuir a mejorar la disponibilidad, eficiencia y acceso al agua, tanto para el consumo humano como para el riego agropecuario y el desarrollo de actividades productivas.

Los esfuerzos se han concentrado principalmente en la Provincia de Choapa, debido a la severa sequía que enfrenta hace más de 12 años. Nuestros programas implementados por la Fundación Minera Los Pelambres (FMLP) en el marco del Somos Choapa, APRoxima y Confluye, tienen como objetivo paliar los efectos adversos del fenómeno, a través del trabajo coordinado con las comunidades y autoridades locales, para mejorar la eficiencia de agua de riego y asegurar la calidad, cantidad y continuidad del agua potable en las zonas rurales.





**Aproxima** busca contribuir al desarrollo de los Sistemas de Agua Potable Rural (SSR, ex APR), optimizando su gestión y operación, ampliando la cobertura de infraestructura, y entregando capacitación y asistencia técnica a los Comités de SSR en el diseño de proyectos para soluciones sanitarias. A través del programa, se ha entregado apoyo a los 80 SSR de la provincia de Choapa, permitiendo el acceso a agua potable a más de 52 mil habitantes de zonas rurales.



**Confluye**, en tanto, tiene como objetivo impulsar proyectos en conjunto con las Juntas de Vigilancia de las localidades del Choapa y servicios públicos como CORFO, CNR e INDAP, para fortalecer el funcionamiento de la actividad agropecuaria a partir de un uso eficiente del recurso hídrico para el riego. El programa ha apoyado el mejoramiento de 102,23km de canales que aseguran la disponibilidad de más de 200.000m<sup>3</sup> de agua para el riego de 508 hectáreas productivas que favorecen a más de 4 mil 300 agricultores.

## PROVINCIA DEL CHOAPA

**+80** Localidades beneficiadas

**+52.000**

Beneficiarios directos e indirectos

Invertidos

**+US\$4.600.000**

### Programas estratégicos:

- APROXIMA
- APROXIMA EN RED
- CONFLUYE
- MESA HÍDRICA PROVINCIAL
- CONSORCIO CENTRO TECNOLÓGICO DEL AGUA QUITAI-ANKO
- CÁTEDRA DE SUSTENTABILIDAD HÍDRICA PUC



## Aproxima En Red

Es un programa cuyo propósito es generar un sistema de información sobre la operación de los SSR de la Provincia del Choapa, que contribuya al mejor uso del recurso hídrico para el consumo humano y el manejo integrado de cuenca, bajo la perspectiva de favorecer el bien común.

Aproxima En Red forma parte del Programa En Red - Comunidad Digital, y se desarrolla en conjunto con Fundación Minera Los Pelambres y el Laboratorio PROMMRA de la Universidad de La Serena. Además, convoca a los municipios de la provincia, junto a las Uniones Comunales y los SSR adheridos.

Su ejecución se proyecta por un período estimado de 30 meses, a lo largo de los que se realizarán diagnósticos a los SSR para diseñar el sistema de monitoreo requerido, instalando dispositivos tecnológicos que permitirán generar datos para alimentar una plataforma que viabilizará el seguimiento en línea. Junto con ello, considera formar a los SSR en torno al uso de tecnología, alfabetizando digitalmente a operadores y usuarios que podrán dar seguimiento a la operación de sus SSR y generar reportes para instituciones como la Dirección de Obras Hidráulicas y la Dirección General de Aguas.

En la Región de Antofagasta trabajamos con las comunidades para mejorar los Sistemas Sanitarios Rurales de Calama Poniente, Socaire y Michilla, a través de nuestra colaboración en la regularización y el uso de tecnología para la gestión administrativa de los Comités de Agua. En esta línea, destaca el trabajo realizado durante el 2022 con los SSR de Socaire y Verdes Campiñas (Calama Poniente), para la implementación de una tecnología que permitirá mantener actualizada información relevante de los socios.



## 2.2. CONECTIVIDAD

Trabajar, acceder a bienes y servicios, estudiar y mantenernos informados, son sólo algunas de las cosas que se pueden hacer al participar del mundo digital. En este contexto, surge nuestro compromiso de facilitar la conectividad de las personas en los territorios donde estamos presentes, ya sea habilitando el acceso a conexión o entregando capacidades para disminuir las brechas de alfabetización digital.

En Red - Comunidad Digital es un programa que promueve la transformación digital de los territorios donde están nuestras operaciones, mediante la articulación y el diseño de soluciones innovadoras que favorecen su conexión.

En Red cuenta con cuatro líneas programáticas; la primera, aborda los temas técnicos asociados a los servicios de conectividad; la segunda, se denomina Academia Digital y busca cerrar brechas de alfabetización digital, empoderando a personas y MiPymes a través del acceso a conocimiento y oportunidades que no serían posibles sin el dominio de internet; la tercera, se centra en la telemetría para la optimización de la gestión hídrica; y la cuarta, refiere a salud y telemedicina.

**+500** Hogares habilitados con fibra óptica en la Provincia del Choapa

**+20** Proyectos en Provincia del Choapa y Región de Coquimbo

**+30** Puntos de wifi gratuitos habilitados

**+300** Personas alfabetizadas digitalmente



### Fibra óptica en Caimanes y Limáhuida

La implementación del programa En Red - Comunidad Digital permitió que más de 500 familias de Caimanes y Limáhuida puedan contar con internet por fibra óptica y televisión por cable, además de la posibilidad de conectarse de forma gratuita a más de 10 puntos de wifi instalados en lugares estratégicos de ambas localidades donde, hasta agosto de este año, sólo podían conectarse a través de sus celulares.

La alianza suscrita entre Minera Los Pelambres con la empresa de telecomunicaciones Mundo y Fundación País Digital, permitió la habilitación técnica del programa, junto con proveer capacitaciones gratuitas para la comunidad. De esta manera, se espera atender las brechas de alfabetización digital, contribuyendo a diversificar los usos de internet y ampliar las oportunidades que éste brinda para el desarrollo de las personas.

«Este es un adelanto muy grande para Caimanes, porque nosotros siempre teníamos problemas con internet y me alegra mucho que la comunidad está contenta. Como Junta de Vecinos contar con internet, también para la escuela y los bomberos, es un adelanto muy grande. Esto es algo para las generaciones que vienen y son ellos los que ahora pueden prepararse mejor.»

**Patricio Herrera, presidente Junta de Vecinos de Caimanes.**



## 2.3. EDUCACIÓN Y EMPLEABILIDAD

En materia de educación, habilitamos oportunidades de acceso y continuidad de los estudios, mediante la entrega de becas o aportes económicos destinados a cubrir las necesidades de estudios de enseñanza superior. Además, aportamos al desarrollo de habilidades y capacidades laborales, a través de la implementación de cursos y servicios de apresto laboral.

En línea con lo anterior, durante el 2022, apoyamos a más de 650 estudiantes con nuestros programas de becas y, a través de los programas de empleo local y emprendimiento, se benefició –de manera directa e indirecta–, a más de 3.500 personas en las localidades aledañas a nuestras operaciones.

### EMPLEABILIDAD

**+10** Programas estratégicos de formación para el empleo ejecutados

**+3.500** Beneficiarios directos e indirectos de iniciativas de fomento al emprendimiento local

**+170** Personas formadas por nuestros programas estratégicos y contratadas por nuestras operaciones

### EDUCACIÓN

**+11.000** Beneficiarios de nuestros programas de educación

**+US\$1.400.000**  
Invertidos en 2022

**+950** Becas de educación secundaria y superior en la Zona Norte y Provincia del Choapa







## Contratación con perspectiva de género

En el marco de nuestra Estrategia de Diversidad e Inclusión, durante el 2022, 8 mujeres de la comuna de María Elena (Región de Antofagasta), participaron del Programa de Relevos Turnos Mina, iniciativa a través de la cual se las preparó para operar camiones de extracción en Minera Antucoya una vez finalizado su proceso de formación. El programa se desarrolla bajo una modalidad flexible que permite conciliar la vida personal con la vida laboral, incorporando plenamente la perspectiva de género en el diseño de oportunidades para nuestras comunidades.

«Me enteré por redes sociales y me pareció muy interesante, porque el turno me permite llegar todos los días a mi casa y compatibilizar con mis labores de dueña de casa y mamá. Es una gran oportunidad para las mujeres, sin importar su edad.»

**Pamela Cortés, beneficiaria del programa.**

## Programa de acceso a la educación superior Zona Norte

Durante el 2022, el programa Becas Estudiantiles benefició a 78 jóvenes de Sierra Gorda, Peine, Talabre, Camar, María Elena, Michilla, Calama y Socaire de la Región de Antofagasta, facilitando su acceso a la educación superior y contribuyendo así, a mejorar su calidad de vida y la de sus familias.

Esta iniciativa se implementa anualmente desde 2008 y, en estos 14 años, hemos entregado más de 350 becas, contribuyendo al desarrollo de los habitantes de las comunidades vecinas a las operaciones de Minera Centinela, Antucoya y Zaldívar.

«Este apoyo es fundamental, sobre todo para cubrir mis costos de arancel, que son bastante elevados. También el tener este respaldo me ha motivado a seguir luchando por mis metas, que es obtener un grado como magíster o doctorado.»

**Vanessa Ticona, beneficiaria del programa.**



## Eleva

Eleva es una alianza público-privada, liderada por el Consejo de Competencias Mineras, que reúne a una red de 100 instituciones educativas y empresas que trabajan para mejorar la pertinencia y la calidad de la formación técnico profesional. Así, busca contribuir al desarrollo de capital humano para promover el desarrollo local y velar por la competitividad de la industria.

En Antofagasta Minerals hemos suscrito esta alianza, desarrollando un programa en la comuna de María Elena, ejecutado por Minera Antucoya y Fundación Chile. La iniciativa se dirige a estudiantes de tercero y cuarto medio de mecánica automotriz del Liceo Técnico Profesional Científico Humanista (TPCH), buscando atender tres objetivos: (1) disminuir las brechas de capital humano de la especialidad de mecánica automotriz; (2) aumentar la tasa de permanencia de los beneficiarios en el área laboral; y (3) certificar en un 100% desde el punto de vista técnico, conductual y en seguridad a los profesionales que son parte del proceso.

«Yo no encontraba oportunidades laborales en Mejillones, al entrar (a la iniciativa) encontré una oportunidad y un nuevo rubro.»

Beneficiaria/o del programa.

## Centro de Formación Técnica CEDUC-UCN Sede Choapa

Este año egresaron 176 nuevos técnicos del Centro de Formación Técnica CEDUC-UCN Sede Choapa, gracias a la alianza que sostiene con Minera Los Pelambres y que se encuentra vigente desde el 2018.

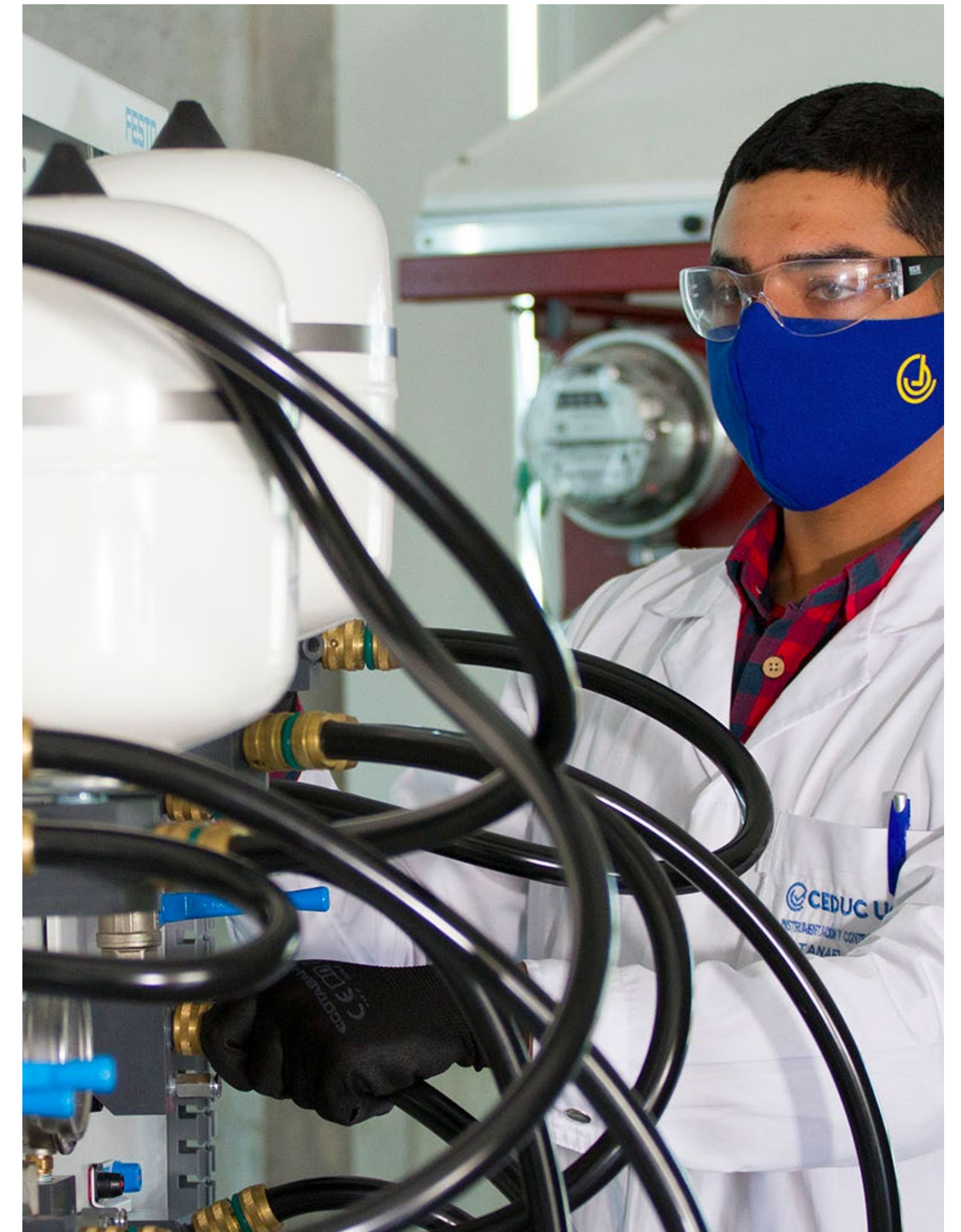
La posibilidad de estudiar en el CEDUC ha permitido a los estudiantes de la provincia mantenerse cerca de sus hogares, favoreciendo su arraigo con el territorio y la formación de capital humano.

Del total de egresados 2022, 39 son nuevos técnicos en maquinaria pesada, 19 en mecánica de equipo pesado, 21 son operadores de planta minera, 44 egresaron de educación de párvulos, 29 de enfermería y telemedicina, 24 estudiaron electricidad y eficiencia energética.

Los nuevos técnicos son parte de los 345 titulados del CEDUC Los Vilos.

«Al principio fue complejo, en lo personal estudié ya con más edad, y además tengo hijos, pero una vez comencé, las ganas de salir adelante me permitieron continuar. La decisión conlleva sacrificios, pero la cercanía del CEDUC con mi casa facilitó un poco más las cosas. Además, he tenido trabajo constante y permanente desde que comencé a estudiar.»

Cecilia Correa, titulada de Técnico en Enfermería con mención en Telemedicina.





## 2.4. PROVEEDORES LOCALES

En Antofagasta Minerals nos preocupa la adquisición y promoción de bienes y servicios locales. Por lo mismo, buscamos fortalecer las capacidades empresariales de los proveedores con casa matriz en las regiones de Antofagasta y Coquimbo, así como motivar a las empresas contratistas a emplear trabajadores locales.

Nuestra Directriz de Compras y Contratación de Proveedores Regionales promueve la adquisición de bienes y servicios locales, reduciendo las barreras administrativas y financieras, para así facilitar la participación en las licitaciones de las pymes con casa matriz en estas regiones.

Dada la importancia de los proveedores locales para nuestra cadena de suministro, hemos querido redoblar nuestros esfuerzos, creando el programa Proveedores para un Futuro Mejor que se propone acompañar a pequeñas y medianas empresas para alcanzar mayores estándares de sustentabilidad, bajo cuatro ejes de acción: desarrollo local, personas, medioambiente e innovación.

**240** Licitaciones adjudicadas a proveedores locales de Antofagasta y Coquimbo por US\$372 millones

**+40** Proveedores locales formados a través de distintas iniciativas de capacitación



### Proveedores para un Futuro Mejor

El programa busca trabajar con las empresas proveedoras de bienes y servicios del Grupo Minero, especialmente las pequeñas y medianas, para acompañarlas a lograr mayores y mejores estándares en sustentabilidad, diversidad e inclusión, seguridad, relación con las comunidades, contratación local y reducción de emisiones, entre otros.

Para ello, se definirán metas concretas, planes de acción, apoyo y trabajo conjunto, que permitirán potenciar su desarrollo a lo largo de cuatro ejes de acción. El primero, aborda los desafíos del desarrollo local bajo los componentes de empleo y compras locales; el segundo, se centra en las personas, considerando mejores condiciones laborales, mayor inclusión, seguridad y salud; el tercero, se centra en el cuidado

del medioambiente, a través de la reducción de emisiones; y el cuarto, apuesta por la innovación y formación de proveedores.

Para apoyar a las empresas proveedoras en este camino, hemos generado un acuerdo con la Universidad Católica del Norte, que tiene presencia en las regiones de Coquimbo y Antofagasta, para que administre un fondo que permita a las pequeñas y medianas empresas contar con financiamiento para proyectos que les ayude a avanzar en las metas que nos hemos propuesto, además de otorgar asesoría y acompañamiento. En paralelo, hemos creado una plataforma gratuita para que los proveedores locales puedan desarrollar sus competencias y con esto aumenten las posibilidades de formar parte de la cadena de valor del grupo, o de cualquier otra industria



## 2.5. ESPACIOS DE INTEGRACIÓN

Durante 2022, llevamos a cabo una serie de iniciativas sociales en la Provincia del Choapa y en la Región de Antofagasta que contribuyen al bienestar de las personas, mejorando sus condiciones de vida y fomentando espacios de integración que habilitan el acceso a oportunidades de desarrollo y al cierre de brechas territoriales.



### INFRAESTRUCTURA COMUNITARIA

Dada la importancia que tienen los espacios de encuentro social para la vida en comunidad, hemos apoyado distintos proyectos de recuperación de espacios públicos y mejoramiento de infraestructura, fomentando el encuentro entre las personas.

#### Zona Norte

##### Proyectos destacados:

- > Iglesia y plaza de Camar
- > 5ª Etapa del Colegio Industrial Don Bosco de Calama

**+14.500** Beneficiarios

**+US\$1,4**  
Millones invertidos



#### Provincia del Choapa

##### Proyectos destacados:

- > Plazas Los Corralones
- > Plaza Ignacio Carrera Pinto
- > Plaza El Esfuerzo
- > Estadio Santa Rosa

**+4.500** Beneficiarios

**+US\$3,9**  
Millones invertidos

### SALUD

Se desarrollaron iniciativas que consideraron desde la entrega de equipos de protección personal y servicios de salud dental, hasta la donación de ambulancias y la inauguración de la primera farmacia digital en María Elena, junto a la puesta en marcha del Cesfam de Valle Alto, Comuna de Salamanca. El impacto positivo que generaron estas intervenciones nos motiva a darles continuidad, en alianza con otros actores estratégicos del territorio.

#### Zona Norte

##### 5 localidades beneficiadas:

- Antofagasta, Mejillones, Sierra Gorda, María Elena & Michilla

**6.773** Beneficiarios

**+US\$300.193**  
Invertidos



#### Provincia del Choapa

##### Proyectos destacados:

- > Cesfam de Chillepín
- > Diseño de Cesfam Quilimarí

**6.696** Beneficiarios

**+US\$447.171**  
Invertidos



## 2.6. FONDO DE DESARROLLO COMUNITARIO DE CAIMANES

A partir del Acuerdo Marco de Entendimiento y Cooperación Recíproca suscrito en mayo 2016, la comunidad de Caimanes cuenta con un fondo para el desarrollo de iniciativas propuestas y acordadas por la propia comunidad. Al año 2022, se han ejecutado 40 iniciativas con foco en la construcción, mejoramiento y habilitación de infraestructura pública y comunitaria, y entrega de equipamiento para agrupaciones sociales.

**En 2022 desarrollamos evaluación de impacto del Fondo de Desarrollo Comunitario como proceso, la que tuvo las siguientes conclusiones:**

- El Fondo de Desarrollo de Caimanes (FDC) ofrece un espacio de diálogo para abordar las ideas e iniciativas que son propuestas por la comunidad.
- Las iniciativas que se ejecutan a través del FDC mejoran la calidad de vida de las personas.
- EL FDC aumenta la cohesión social en la comunidad de Caimanes a través de la participación de las personas en la toma de decisiones respecto de las iniciativas que serán ejecutadas.
- El Fondo favorece el relacionamiento entre la comunidad y Minera Los Pelambres.

**40** Iniciativas ejecutadas al 2022

**+6.000** Personas beneficiadas

**+US\$630.000**  
Invertidos





## 2.7. ALIANZAS COLABORATIVAS

En Antofagasta Minerals, formamos alianzas con actores públicos y privados para abordar desafíos comunes y claves para la industria, ampliando el alcance y la eficiencia de nuestros proyectos e iniciativas de inversión social.

- Desde el año 2018 participamos en el Clúster Minero, alianza público-privada orientada a aportar en la empleabilidad y el desarrollo de la Región de Antofagasta.
- Además, cofinanciamos el Consorcio Tecnológico del Agua Quitay Anko, alianza estratégica entre CORFO, U. de La Serena, CAZALAC, CEAZA, MLP y FMLP, orientada a responder a los desafíos hídricos que enfrentan las regiones de Atacama, Coquimbo y Valparaíso, producto del cambio climático.

- También somos miembros de organizaciones como la Asociación Chilena de Hidrógeno (H<sub>2</sub> Chile) y del Consejo Internacional de Minería y Metales (ICMM), que nos permiten trabajar en conjunto con otras empresas para abordar los desafíos de la industria, entre ellos, la necesidad de disminuir las emisiones de gases de efecto invernadero.
- En el ámbito académico y en alianza con la Pontificia Universidad Católica de Chile (UC), desarrollamos la Cátedra de Sustentabilidad Hídrica de Antofagasta Minerals, orientada a generar conocimiento y capital humano en un área esencial para la resiliencia de Chile ante el cambio climático.

### Convenio Servicio Jesuita Migrante



Comprometidos con el bienestar de la zona norte del país y particularmente preocupados por la situación que viven los migrantes, hemos decidido impulsar la iniciativa del Servicio Jesuita Migrante (SJM) «Por un Chile más justo para todos y todas», ejecutado en alianza con el Gobierno Regional de la Región de Antofagasta.

Nuestra intención es contribuir a la búsqueda de

soluciones reales a la situación migratoria que viven miles de personas que han llegado a nuestro territorio en el último tiempo a partir de dos ámbitos de acción: el primero, refiere a atenciones sociales y jurídicas; y el segundo, a la entrega de ayuda humanitaria. De esta manera, hemos podido apoyar a más de 5.300 personas, pertenecientes a 328 familias.

«Hace siete meses llegué de mi país sola con mis tres hijos (10, 7 y 4 años), por lo que la ayuda del SJM fue muy positiva, porque no tengo redes de apoyo acá en Chile (...) Nos entregaron una canasta de mercadería, apoyo económico para pagar la mitad del arriendo y, sobre todo, orientación para la escolaridad de mis hijos y para regularizar nuestra situación migratoria.»

**Claudia, beneficiaria del programa.**




## 2.8. ECOSISTEMA DE IMPACTO

Desde 2018 realizamos mediciones de los impactos y contribuciones de nuestra cartera de programas e iniciativas sociales desplegada en los territorios donde operamos. Dicho proceso, derivó en la implementación de un conjunto de herramientas, datos e información que –alineados a los desafíos y objetivos estratégicos del negocio–, integran nuestro Ecosistema de Impacto.


Durante los últimos 5 años, hemos medido el impacto de más de 15 programas y un proceso en 6 áreas estratégicas para la gestión social del Grupo, mediciones que han arrojado resultados y retornos sociales de inversión positivos. En 2022, medimos el impacto de seis programas, dos en la Región de Antofagasta y cuatro en la Provincia de Choapa.

**Herramientas / Metodologías**




**Evaluación de impacto**

Metodología para la evaluación estandarizada de impactos sociales de la inversión social del grupo, con foco en la aplicación de Teoría de Cambio y cálculo de Puntaje SROI.



**Matriz de Bienestar Humano Territorial**

Indicador geo-espacial que mide la contribución de la compañía al bienestar de las comunidades en el territorio.



**Contribución a los Objetivos de Desarrollo Sostenible**

Análisis que mide la contribución a los ODS y metas que la compañía ha priorizado como relevantes y estratégicas para su gestión social y operacional.

### Resultados 2022

Programa	Intervención	Comuna	Objetivo	Impactos	ODS	
Plan Retorno Seguro	-	Sierra	Impulsar la empleabilidad y el desarrollo local mediante la reactivación económica local, a través de la implementación de estándares sanitarios en servicios de hospedaje y alimentación para la habitabilidad de las empresas colaboradoras de Mina Centinela.	<ul style="list-style-type: none"> <li>Percepción de mejora del desarrollo económico.</li> <li>Mejoramiento del comportamiento de las empresas colaboradoras.</li> <li>Mejoramiento en conocimientos y prevención de Covid-19.</li> </ul>	3	
		Gorda			8	
Programa Eleva: Mantenedores Mina y Planta	-	María	Contar con un programa formativo de mantenimiento, que potencie las competencias y transmita el aprendizaje a los jóvenes profesionales del área de influencia.	<ul style="list-style-type: none"> <li>Oportunidades laborales en la industria minera.</li> <li>Mayor permanencia en el puesto de trabajo.</li> <li>Mayor participación femenina.</li> </ul>	4	
		Elena			5	
Fondo de Desarrollo Comunitario de Caimanes	Proceso Fondo de Desarrollo Comunitario	Los Vilos	Generar un desarrollo sostenible que cuente con una mirada integradora de la comunidad a través de soluciones implementadas por las organizaciones comunitarias y sus bases.	<ul style="list-style-type: none"> <li>Mejoramiento de infraestructura pública.</li> <li>Mejor calidad de vida.</li> <li>Percepción de mejora en la representatividad de la toma de decisiones del FDC.</li> </ul>	9	
		Escuela Clara Vial Orrego			Los Vilos	Mejorar los espacios de las dependencias de la Escuela Clara Vial Orrego.
Programa de infraestructura deportiva	CDC La Aguada	Illapel	Fomentar el deporte, así como el mejoramiento a la calidad de vida y salud de las comunidades locales, a través de redes deportivas de primer nivel, descentralizando las infraestructuras deportivas para acercar el deporte a la comunidad.	<ul style="list-style-type: none"> <li>Mejor calidad de vida de vecinos que usan los CDC.</li> <li>Aumento de actividad física.</li> <li>Mejor salud de los vecinos.</li> </ul>	3	
		CDC El Polígono			Illapel	11
		Estadio Tranquilla			Salamanca	17
			<ul style="list-style-type: none"> <li>Mejoramiento de infraestructura.</li> <li>Mejor calidad de vida de los vecinos.</li> <li>Percepción de aumento de la actividad deportiva.</li> </ul>			

ZONA NORTE

PROVINCIA DEL CHOAPA



## Antofagasta Minerals Matriz de Bienestar Humano Territorial (Matriz BHT):

El último año continuamos la medición del Bienestar Humano Territorial para la Provincia de Choapa. Lo realizamos mediante la metodología desarrollada por el Centro de Inteligencia Territorial (CIT) de la Universidad Adolfo Ibáñez (UAI), a través de la cual evaluamos el impacto de los aportes materializados en la construcción y/o mejoramiento de proyectos desplegados por Minera Los Pelambres (MLP) en el territorio.

Se evaluaron 75 proyectos, materializados en 65 equipamientos y servicios financiados por Minera Los Pelambres, donde se puede evidenciar en qué medida estos logran potenciar las condiciones de vida en la provincia del Choapa, tanto en las ciudades como también en zonas rurales.

Las mejoras se observan tanto en el aumento en la accesibilidad a equipamientos y servicios, como también en términos de población beneficiadas por las intervenciones analizadas en las diferentes comunas.

### Resultados

- La medición muestra que Illapel cuenta con 28.537 personas beneficiadas con acceso a equipamientos deportivos (93% de los habitantes de la comuna), con accesibilidad a tres proyectos, dos de los cuales son de gran envergadura y tienen un alcance intercomunal.
- Salamanca, con 26.532 personas, correspondientes al 90% de la comuna, beneficiadas por la inclusión de ocho iniciativas implementadas por Minera Los Pelambres en el marco del relacionamiento comunitario.
- El estudio ha evidenciado un 71% aumentó la accesibilidad a espacios de Cohesión Social en la comuna de Salamanca. En Los Vilos, hubo un aumento de un 65% en la accesibilidad a equipamientos culturales y equipamientos de salud.
- Illapel mostró un 80% de aumento en accesibilidad a Servicios de Educación.

### Accesibilidad

- Servicios públicos
- Servicios de educación
- Equipamientos de salud
- Equipamientos deportivo
- Equipamientos cultural
- Áreas verdes
- Educación superior
- Cohesión social

### Ambiental

- Variación térmica anual
- Cobertura vegetal

### Conectividad

- Servicios de transporte público
- Centralidad

## Matriz BHT

### Socioeconómica

- Calidad de la vivienda
- Suficiencia de la vivienda
- Escolaridad del jefe de hogar
- Resiliencia de hogares
- Empleo
- Empleo y estudio

### Seguridad

- Frente a delitos graves y leves
- Frente a delitos graves y leves contra las propiedades





### 3. Seguridad y cuidado

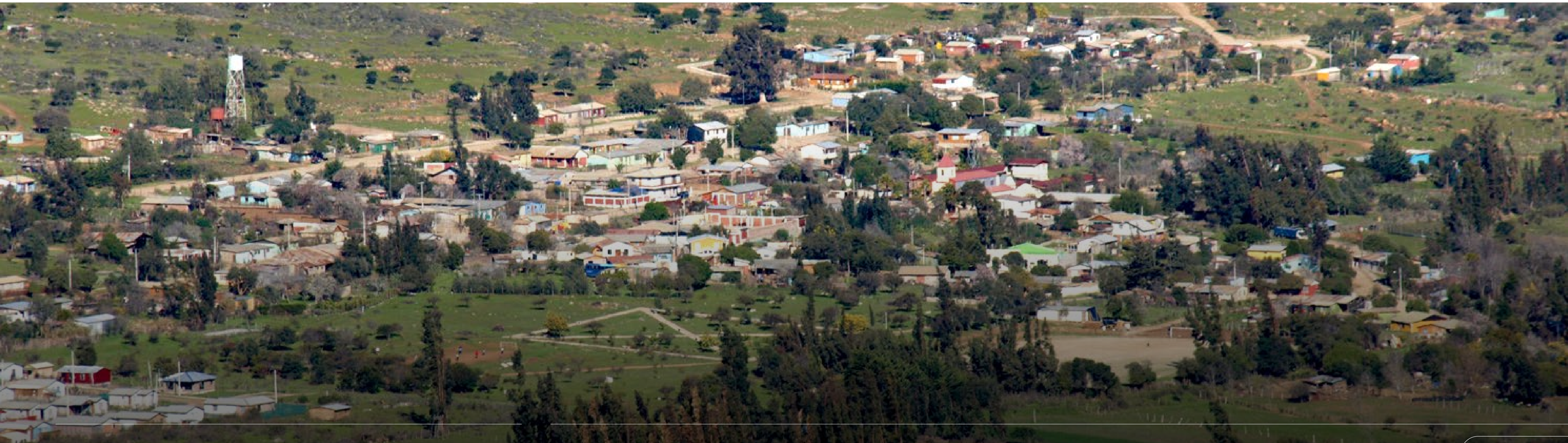


La protección de la seguridad y salud de nuestros trabajadores, así como también de las comunidades cercanas a nuestras operaciones es un valor y es parte de la estrategia de la compañía.

La Política de Derechos Humanos establece nuestro compromiso de respetar y cumplir con todos los derechos humanos internacionalmente reconocidos.

En este contexto, nos esforzamos por identificar, prevenir, mitigar y responder a las posibles consecuencias negativas de nuestras actividades sobre los derechos humanos.

En este contexto hemos privilegiado el trabajo en conjunto con las comunidades cercanas a nuestras operaciones y proyectos, los gobiernos locales y los organismos del Estado, implementando procesos de entrega de información sobre actividades fuera de faena, monitoreos participativos y visitas a faena con el objetivo de abordar las principales preocupaciones de nuestros grupos de interés respecto a nuestras operaciones.





# 3.1. PROGRAMA DE SEGURIDAD Y CUIDADO

El Programa de Seguridad y Cuidado busca integrar una serie de compromisos, iniciativas y responsabilidades relacionados con la convivencia entre las instalaciones industriales y la preocupaciones de la comunidad, abordando interacciones, riesgos y percepciones. Este programa se implementa en más de 10 localidades de las comunas de Salamanca, Illapel y Los Vilos.

## Caimanes

En Caimanes, localidad aledaña al tranque de relaves El Mauro, se han adoptado compromisos entre la comunidad y Minera Los Pelambres que, este año, se han integrado bajo el Programa de Seguridad y Cuidado. El trabajo se ha orientado a reordenar los compromisos e integrarlos en las distintas dimensiones vinculadas al programa para simplificar su entendimiento y gestión. A continuación, se muestran los avances.

### Avances del Programa de Seguridad y Cuidado

Dimensiones	Descripción	Avances
<b>Agua</b>	Consiste en asegurar la infraestructura necesaria para que todos los habitantes de la zona dispongan de agua limpia y de calidad. Iniciativas como la red de monitoreo participativo, la habilitación de canales de contorno y el mejoramiento del Sistema Sanitario Rural de Caimanes corresponden a obras de esta dimensión.	Durante el 2022 se ejecutó el plan de optimización de los pozos del Sistema Sanitario Rural (SSR) de Caimanes. Hoy cuentan con una nueva fuente de abastecimiento de agua que viene a reforzar y asegurar la disponibilidad del recurso. Adicionalmente, se reforzó el plan de monitoreo participativo y se implementó sistema de telemetría para reforzar la operación del SSR de la localidad.
<b>Aire</b>	Considera las medidas para reforzar el control y monitoreo de eventos meteorológicos que pudieran ocasionar suspensión de material particulado, además de visitas a faena y mantener permanentemente informada a la comunidad del comportamiento ambiental de las operaciones de la compañía.	Se reforzó el sistema de predicción meteorológico de estabilidad atmosférica y se habilitó un sitio web de acceso público con datos de calidad del aire de la estación de monitoreo ubicada en Caimanes. Se implementó con la comunidad un plan de visitas al Tranque El Mauro, de manera de conocer en terreno las medidas operacionales destinadas a mitigar las emisiones de material particulado.
<b>Convivencia sustentable</b>	Medidas asociadas a la vinculación entre la operación de Minera Los Pelambres y la comunidad, a través de instancias que permiten mantener una buena convivencia entre los trabajadores de las empresas colaboradoras, la comunidad y sus proveedores locales.	Se activaron mesas de trabajo con los administradores de las empresas colaboradoras para reforzar los principios para una buena convivencia comunitaria. Dirigido a los trabajadores directos y contratistas que tienen presencia en la localidad de Caimanes.
<b>Seguridad</b>	Corresponde a las iniciativas orientadas a reforzar los estándares de seguridad bajo los que opera el tranque El Mauro, con el fin de entregar información a los habitantes de Caimanes. Destaca el Convenio con Bomberos de Chile para abordar la implementación del Plan de Emergencia ante un vaciamiento no programado del tranque.	En enero de 2022 se presentó a la comunidad la propuesta de implementación del Plan de Emergencia. En agosto del mismo año, y en presencia de la comunidad, el Concejo Municipal aprobó por unanimidad la propuesta de implementación, lo que activó un proceso de trabajo que ha sido liderado por Bomberos, la comunidad, el equipo municipal y Minera Los Pelambres. A la fecha destacan los siguientes avances: <ul style="list-style-type: none"> <li>• Conformación Grupo Coordinador Gestión Riesgos y Emergencias Valle Pupío.</li> <li>• Llamado Capacitación Brigada Comunitaria.</li> <li>• Actualización Plan Integral Seguridad Escolar Escuela Clara Vial.</li> <li>• Levantamiento recursos materiales y humanos para respuesta ante emergencias (Bomberos, Posta, SSR Brigada Emergencias).</li> </ul>





### Plan de Emergencia Caimanes

Respecto del «Plan de Emergencia Específico por Variable de Riesgo: Descarga No Programada del Relave El Mauro», documento presentado por la Municipalidad de Los Vilos a SERNAGEOMIN y que fue desarrollado con el apoyo de Minera Los Pelambres, siendo aprobado en 2019 por SERNAGEOMIN, es posible señalar que se dio inicio a la fase de difusión y participación de la comunidad.

Para esto, Minera Los Pelambres propuso al Municipio contar con un tercero experto que facilite esta tarea, recayendo la responsabilidad en Bomberos de Chile. Es así como en el mes de agosto, el Concejo Municipal de Los Vilos realizó una sesión extraordinaria en la localidad de Caimanes para dar a conocer la propuesta de trabajo de Bomberos de Chile a la comunidad, la que fue comentada y complementada por las visiones que se presentaron en la sesión.

Dentro de las acciones que contempla el plan, destacan: la formación de brigadas comunitarias certificadas; implementación de un programa de seguridad escolar; un programa de simulacros y simulaciones; además de la instalación de capacidades en el Municipio de Los Vilos y organismos de emergencia.



## 3.2. ESTÁNDAR GLOBAL DE GESTIÓN DE RELAVES

Antofagasta Minerals cuenta con cuatro instalaciones de depósito de relaves: Minera Los Pelambres opera el tranque El Mauro y Los Quillayes; Minera Centinela opera un depósito de relaves espesados; y Minera Zaldívar cuenta con un tranque de menor tamaño.

Cada uno de nuestros depósitos de relaves es monitoreado por un comité independiente de revisión que, en 2022, acreditó su estabilidad y cumplimiento conforme a los estándares internacionales dispuestos en esta materia.

Durante este año, también se avanzó en la implementación del Estándar Global de Gestión de Relaves para la Industria Minera (GISTM, por sus siglas en inglés), compromiso adquirido por Antofagasta Minerals, como miembro del Consejo Internacional de Minería y Metales (ICMM).

De acuerdo con el plan de acción trazado para la adopción del GISTM, Minera Los Pelambres evaluará el cumplimiento del estándar en agosto de 2023, y Centinela y Zaldívar en agosto de 2025.

El tranque El Mauro también es parte del Programa Tranque, experiencia piloto que responde a una iniciativa público-privada que ejecuta la Fundación Chile para desarrollar un sistema de monitoreo sobre la estabilidad física y química de los tranques de relaves. El objetivo de esta iniciativa es extender el sistema de monitoreo a la totalidad de los tranques del país.



Visita de representantes de la comunidad a tranque El Mauro



## Tranques de Relaves

El Estándar Global de Gestión de Relaves para la Industria Minera está conformado por quince principios, siendo considerados el 13 y el 15 para la estrategia de difusión de los estándares de relaves de nuestros tranques.

Principio	Definición del principio	¿Qué comunicar?	Acciones
13	Estar preparado para la respuesta ante emergencias en caso de falla en las instalaciones de relave y se requiere la implementación de un Plan de Preparación y Respuesta ante Emergencias.	Pasos a seguir ante una emergencia.	<p><b>El Mauro:</b></p> <ul style="list-style-type: none"> <li>Se inició el proceso de divulgación.</li> <li>Municipalidad de Los Vilos, vecinos de Caimanes y Minera Los Pelambres iniciaron un trabajo conjunto para la construcción de un plan de respuesta ante emergencias.</li> <li>Con asesoría técnica de Bomberos, se iniciaron capacitaciones para las brigadas de emergencia.</li> <li>Implementación del Plan Integral de Seguridad Escolar (PISE) en la escuela Clara Vial Orrego de Caimanes.</li> <li>Implementación de un plan de visitas comunitarias al tranque El Mauro.</li> </ul> <p><b>Centinela:</b></p> <ul style="list-style-type: none"> <li>Se inició proceso de sociabilización y divulgación con la comunidad de Sierra Gorda y la autoridad local.</li> <li>Alianza de colaboración con Senapred, Servicio Nacional de Prevención y Respuesta ante Desastres (SENAPRED, ex ONEMI), y Municipalidad de Sierra Gorda para plan de respuesta ante emergencias.</li> <li>Talleres para identificar riesgos y amenazas del territorio con comunidad, bomberos, carabineros y encargados de emergencia del Municipio.</li> <li>Curso de capacitación con SENAPRED para la comunidad para formarla como Brigadistas de «Respuesta ante la emergencia».</li> </ul>
15	Hacer pública y permitir el acceso a la información sobre instalaciones de relaves para respaldar la rendición de cuentas al público general.	Información general sobre la infraestructura del relave, riesgos, medidas de mitigación y monitoreos.	<p><b>El Mauro:</b></p> <ul style="list-style-type: none"> <li>3 visitas comunitarias en las que participaron vecinos y el Municipio de Los Vilos</li> <li>Implementación de plan de comunicaciones para difusión comunitaria</li> </ul> <p><b>Centinela:</b></p> <ul style="list-style-type: none"> <li>Visita con comunidad y autoridades locales y servicios regionales a depósito de relaves para presentar aspectos técnicos, plan de emergencia y distancia peligrosa.</li> </ul> <p><b>Centinela:</b></p> <ul style="list-style-type: none"> <li>Recorridos con la comunidad a la zona de inundación del depósito de relaves.</li> <li>Recorrido con la autoridad local y Gobierno Regional a zonas de inundación por lluvias y presentación de zona de inundación del depósito de relaves Centinela.</li> <li>Colaboración con el Municipio de Sierra Gorda en la actualización del Plan de Emergencia Comunal que incluye anexo Plan de Amenaza falla relave Centinela.</li> </ul>



## 3.3. SEGURIDAD HÍDRICA

Como consecuencia del cambio climático, el Valle del Choapa se ha visto fuertemente impactado por una mega sequía, cuyas consecuencias se reflejan en una acumulación mínima de agua en los embalses de la zona.

En el marco del Somos Choapa, a través de los programas «Aproxima» y «Confluye», procuramos contribuir a la gestión hídrica, tanto para consumo humano como riego. Los programas tienen especial énfasis en asegurar calidad, cantidad y continuidad del servicio de agua potable rural para consumo humano y en el uso más eficiente del agua para riego agropecuario.

### Iniciativas realizadas el 2022

- Con el fin de mejorar el acceso al agua y enfrentar la sequía, priorizado por la mesa de trabajo con representantes de los regantes, (Subcomité Hídrico del Valle Bajo del Río

Choapa), Minera Los Pelambres disponibilizó 500 litros de agua cruda semanales para 200 familias que viven de la pequeña agricultura y ganadería en las localidades de Mincha, Tunga y Coyuntura, en la comuna de Illapel.

- La Junta de Vigilancia del Río Illapel, con el apoyo de Minera Los Pelambres, impulsó cerca de 450 m<sup>3</sup> desde el Embalse El Bato, para salvaguardar la actividad agrícola y el consumo humano en las zonas rurales utilizando las llamadas «aguas muertas».
- Más de mil vecinos de Choapa Viejo y Las Cañas II mejorarán su acceso al agua potable mediante la construcción de un nuevo pozo, financiado por Minera Los Pelambres. Esta nueva fuente es más segura y sustentable que la actual. El siguiente paso es la licitación de las obras de impulsión para la conexión definitiva a la comunidad.
- En un trabajo conjunto entre Minera Los Pelambres y la Junta de Vigilancia del Río Choapa, seguimos apoyando a los agricultores mediante obras de bombeo en el Embalse Corrales, las que permiten utilizar el agua que no puede ser impulsada por el sistema tradicional.

- Financiamiento de revestimiento de canales: 1,8km de canal en la localidad de Doña Juana, atendiendo el llamado de 80 regantes; 1.500m<sup>2</sup> del Canal Salinero de Huentelauquén, en la comuna de Canela; y la instalación de 400mts de geomembranas que permitió a 21 familias de Huinchiguallego mejorar la disponibilidad de agua para sus hortalizas y frutos.





## 3.4. INCIDENTES OPERACIONALES CON CONSECUENCIAS SOCIALES

### Rotura del Concentraducto, sector localidad de Llimpo

El 31 de mayo, los sistemas de monitoreo detectaron una rotura de la tubería del Sistema de Transporte de Concentrado (STC) a la altura del km. 38 en el sector de Llimpo, comuna de Salamanca, activándose los controles de emergencia y cortando el flujo de concentrado. A pesar de lo anterior, una cantidad estimada en 45 m<sup>3</sup> escurrió a un predio particular, donde quedó contenido.

En su momento se implementaron todas las medidas definidas en el Plan de Prevención de Contingencias y Emergencias de Minera Los Pelambres, destacando:

- **Detención de la operación del concentraducto y la conducción del concentrado a las piscinas de seguridad.**
- **Destinación, de forma inmediata, de los recursos para atender la contingencia.**

- **Limpieza de la zona de la filtración y canaleta aledaña a la ruta D-835, en coordinación con autoridades y propietario del predio.**
- **Desarrollo de actividades de confinamiento del derrame mediante la construcción de pretil.**
- **Certificación de limpieza del predio por parte de la Universidad de Chile.**

Luego del análisis de muestras de agua y suelo, realizados tanto por la compañía como por las autoridades, es posible concluir que en el Sistema Sanitario Rural (SSR) de Llimpo no existieron cambios a sus parámetros normales. Este monitoreo diario, al igual que el realizado en el río Choapa, reflejan que existieron variaciones asociadas a este evento y se cumple con los límites asociados a la Norma Chilena para agua de riego (NCh 1333), descartándose cualquier potencial efecto sobre la salud de las personas y daño ambiental.

Desde el día del incidente, la comunidad de la localidad de Llimpo realizó un bloqueo de la ruta junto con presentar un petitorio formal, que

incluía aspectos de monitoreo y de carácter social, y que devino en la firma de un acuerdo con Minera Los Pelambres. Este acuerdo aborda acciones y compromisos en materia de:

- **Actividades de limpieza inmediata y monitoreo de la calidad del agua.**
- **Aportes sociales relacionados con salud e infraestructura comunitaria, educación y desarrollo.**

Durante el período se mantuvo un diálogo abierto y permanente tanto con las autoridades locales y regionales, como con los representantes vecinales, trabajando en conjunto con la Municipalidad de Salamanca y con la Delegación Presidencial de la Provincia del Choapa. Así, se lograron acuerdos con las comunidades movilizadas, comprometiendo entrega de información y monitoreo constante sobre la integridad del ducto, sumado a proyectos y programas de inversión social que buscan contribuir a la calidad de vida de las localidades rurales de la comuna.



## Filtración de la piscina de emergencia, en la localidad de Camisas

En el mes de noviembre de 2021, se detectó un escurrimiento de agua industrial proveniente de una piscina de contención ubicada en el sector bajo de Camisas (comuna de Salamanca), la que quedó contenida en una superficie aproximada de 70 m<sup>2</sup> sin alcanzar el estero Camisas.

La primera acción fue tomar muestras de agua en diversos puntos del estero para su análisis en laboratorio y medir los parámetros de terreno, lo que también realizó la Seremi de Salud, descartándose afectación tanto en el estero Camisas, como en los pozos de los Servicios Sanitarios Rurales (SSR), fuente de agua para consumo humano. Se descartó daño ambiental.

Luego de conversaciones con la comunidad, se iniciaron los trabajos de vaciado de la piscina con camiones aljibe especialmente dispuestos para esta actividad, con un monitoreo de acuerdo a lo indicado por la autoridad ambiental y con la participación de vecinos del sector, como observadores del proceso. Adicionalmente, se suscribieron acuerdos con la comunidad, los que abordaron iniciativas de seguridad hídrica, operacionales y sociales.

### Acuerdo entre las localidades El Arrayán y El Palquial, sector Camisas, con Minera Los Pelambres

Dimensión	Objetivos	Agenda social
Seguridad hídrica	Continuidad y calidad del abastecimiento de agua para consumo humano.	<ul style="list-style-type: none"> <li>Entrega de agua potable hasta el término del proceso de monitoreo participativo.</li> <li>Implementación del Programa Aproxima.</li> <li>Realizar un estudio de nueva fuente alternativa de abastecimiento para el SSR de El Arrayán y, en el caso de resultar positivo, diseñar y construir dicha fuente y las extensiones necesarias del sistema de abastecimiento a las actuales familias.</li> </ul>
Compromisos operacionales	Recoger la preocupación de la comunidad respecto de las instalaciones operacionales.	<ul style="list-style-type: none"> <li>Realizar un estudio de las piscinas de emergencia TK-10 y TK-11 (reubicación o mejoramiento constructivo) con participación comunitaria durante todo el proceso.</li> <li>Implementar un proceso de monitoreo participativo de calidad de agua en el Estero Camisas y en el pozo del SSR El Arrayán, hasta que se completen los estudios de la condición del suelo en donde ocurrió el escurrimiento.</li> <li>Fortalecer el Plan de Seguridad y Cuidado, que incluye protocolos de comunicación y contingencia que involucran las instalaciones operacionales de la compañía, así como la actualización y capacitación sobre sus protocolos e infraestructura operativa.</li> </ul>
Agenda social	Impulsar el desarrollo comunitario y económico de las familias con proyectos que busquen el bien común.	<ul style="list-style-type: none"> <li>Implementar un Programa de Desarrollo Económico y Social para familias residentes en las localidades del Palquial y El Arrayán, con el fin de financiar exclusivamente iniciativas en los ámbitos sociales y de fomento productivo, como vivienda, salud, educación, infraestructura, equipamiento o ideas de emprendimiento.</li> </ul>





## 4. Derechos Humanos





Nuestro compromiso con el respeto de los derechos humanos está en línea con los Principios Rectores sobre Empresas y Derechos Humanos que establece la Organización de Naciones Unidas, los Principios Fundamentales de Pacto Global y los Principios Mineros sobre Derechos Humanos del Consejo Internacional de Minería y Metales (ICMM). En consecuencia, rechazamos actos que vulneren estos principios y que puedan ser cometidos tanto por nuestros trabajadores, como por los contratistas y empresas que forman parte de nuestra cadena de suministro.

Los derechos humanos son inherentes a todas las personas, sin distinción alguna de nacionalidad, lugar de residencia, origen nacional o étnico, o cualquier otra condición. La Carta Internacional de Derechos Humanos de las Naciones Unidas recoge los derechos fundamentales que deben protegerse en todo el mundo. Los Principios Rectores de la ONU establecen la responsabilidad del Estado de protegerlos y de las empresas de respetarlos.



## 4.1. POLÍTICA DE DERECHOS HUMANOS

Nuestra Política de Derechos Humanos aplica a todas las compañías del Grupo y establece la forma en la que nos relacionamos con nuestros trabajadores, colaboradores, proveedores, socios comerciales, comunidades aledañas y demás partes directamente vinculadas con nuestras operaciones.

En 2022 actualizamos esta política para reforzar nuestro compromiso con los derechos de los pueblos indígenas y alinear formalmente nuestras prácticas de seguridad con los Principios Voluntarios de Seguridad y Derechos Humanos, también denominados VPSHR, por sus siglas en inglés.

## 4.2. DEBIDA DILIGENCIA Y PLANES DE ACCIÓN

### Proceso de Debida Diligencia

Los principios rectores se estructuran en torno a tres pilares fundamentales:

Proteger	Respetar	Reparar
Deber de los Estados de proteger los derechos humanos (ONU).	Responsabilidad de las empresas de respetar los derechos humanos.	Acceso a mecanismos de reparación
Por medio de políticas, legislación, normativas y aplicación efectivas.	Las empresas deben abstenerse de infringir los derechos humanos de terceros y enfrentar las consecuencias negativas sobre los derechos humanos.	Las víctimas de violaciones a los derechos humanos relacionados con actividades empresariales deben tener acceso a mecanismos de reparación eficaces, tanto por la vía judicial como extrajudicial.

Durante el año 2023 realizaremos nuestro segundo proceso de Debida Diligencia en derechos humanos en nuestras cuatro compañías mineras, actualizando la información provista por el primer ejercicio, realizado en 2018. Dicho proceso se centró en el segundo pilar de los Principios Rectores –respetar– y utilizó una metodología basada en cuatro pasos para detectar y priorizar los riesgos en materia de derechos humanos a nivel corporativo y de las empresas mineras. Los cuatro pasos fueron: (1) inmersión e investigación, (2) detección de posibles impactos sobre los derechos humanos, (3) priorización de los impactos sobre los derechos humanos y (4) planes de acción.

Entre los principales hitos que se desprenden de este ejercicio, se encuentra la publicación de la primera versión de nuestra Política de Derechos Humanos (2020), además de la revisión de nuestros procedimientos y protocolos para implementar los planes de acción sugeridos. Entre éstos, destaca la habilitación de nuestro canal de reclamos comunitarios; las capacitaciones sobre derechos humanos realizadas a nuestros guardias para familiarizarlos con los riesgos de seguridad; la convocatoria a



Talleres de Entornos Respetuosos; y, la realización de iniciativas para abordar los Riesgos de Identidad Social y Cultural, ejecutados por nuestros equipos en la zona norte.

Este enfoque ha sido reconocido por distintos procesos de auditoría y certificación de la industria. Destaca el sello internacional Copper Mark, estándar que acredita la producción sostenible y responsable de cobre, a partir de la evaluación de 32 criterios que incluyen los derechos humanos. Durante el 2022, nuestras cuatro operaciones obtuvieron este reconocimiento, acreditando nuestro compromiso de producción sostenible, integrando las mejores prácticas en beneficio del medio ambiente y de las comunidades.

## Canal de Reclamos Comunitarios

Nuestro Canal de Reclamos Comunitarios es el espacio habilitado por el Grupo para recibir y atender todas las quejas y/o malestares que presente cualquier miembro de las comunidades que habitan en nuestras áreas de influencia, respecto de acciones, operaciones u omisiones que puedan estar vinculadas a nuestras compañías.

Fue diseñado en línea con los Principios Rectores de Naciones Unidas sobre Empresas y Derechos Humanos (UNGPs) y la Guía de Buenas Prácticas para la gestión y resolución de preocupaciones y quejas del Consejo Internacional de Minería y Metales (ICMM), incorporando los principios básicos establecidos para la correcta recepción, gestión y respuesta de los casos.

MÁS INFORMACIÓN AQUÍ



### Principios del canal



#### Inclusivo

Recepciona y garantiza una respuesta a todos los reclamos provenientes de cualquier miembro de nuestras comunidades vecinas.



#### Equitativo

Otorga el mismo tratamiento a todo reclamo ingresado, sin importar el nivel de urgencia que se le atribuya.



#### Confidencial

Garantiza la privacidad de los reclamos y las respuestas. Además, los reclamos pueden hacerse en forma anónima.



#### Interactivo

Dispone de un sistema de seguimiento permanente sobre el estatus de su reclamo.



#### Oportuno

Entrega respuesta de la compañía a todos los reclamos en un plazo máximo estimado de 30 días corridos, con posibles excepciones debido a la investigación requerida o complejidad de algunos casos.



## 4.3. NUESTRO COMPROMISO CON LOS PUEBLOS INDÍGENAS

A partir de la integración de Minera Zaldívar en diciembre de 2015, hemos reforzado nuestro trabajo de diálogo y entendimiento con pueblos indígenas. El 2017 iniciamos nuestro relacionamiento con las comunidades del Salar de Atacama, mediante la metodología de diálogo y participación establecida por el Convenio 169 de la OIT sobre Pueblos Indígenas y Tribales. A partir de ello, suscribimos acuerdos de inversión social con Socaire, Camar y Talabre, para ser implementadas durante el período 2018-2023.

Además, en el marco de la actualización de nuestra Política de Derechos Humanos, robustecimos nuestro compromiso con el respeto a los derechos humanos de los pueblos indígenas presentes en los lugares en que se desarrollan nuestras exploraciones, operaciones y proyectos, con quienes nos esforzamos en trabajar para mantener relaciones constructivas basadas en el diálogo, respeto mutuo y colaboración en conformidad a la Declaración de Posición y la Guía de Buenas Prácticas sobre Minería y Pueblos Indígenas del ICMM.

En línea con lo anterior, durante el 2022 trabajamos en la elaboración de nuestro Estándar de Relacionamiento con Pueblos Indígenas para orientar a nuestros equipos territoriales en el despliegue de relaciones y vínculos de largo plazo con las comunidades indígenas presentes en nuestra área de influencia.

**Reconocemos y respetamos los derechos, la cultura y las tradiciones de todos los pueblos indígenas presentes en nuestras áreas de influencia, en línea con nuestra Política de Derechos Humanos y nuestro Estándar de Relacionamiento con Pueblos Indígenas.**





## NUEVA IGLESIA Y PLAZA EN EL PUEBLO DE CAMAR

En agosto el 2022, y gracias al aporte de Minera Zaldívar, se instaló la primera piedra de la nueva iglesia de Camar. Estas obras se extenderán por un período estimado de 10 meses, incluyendo la construcción de la nueva plaza cívica.

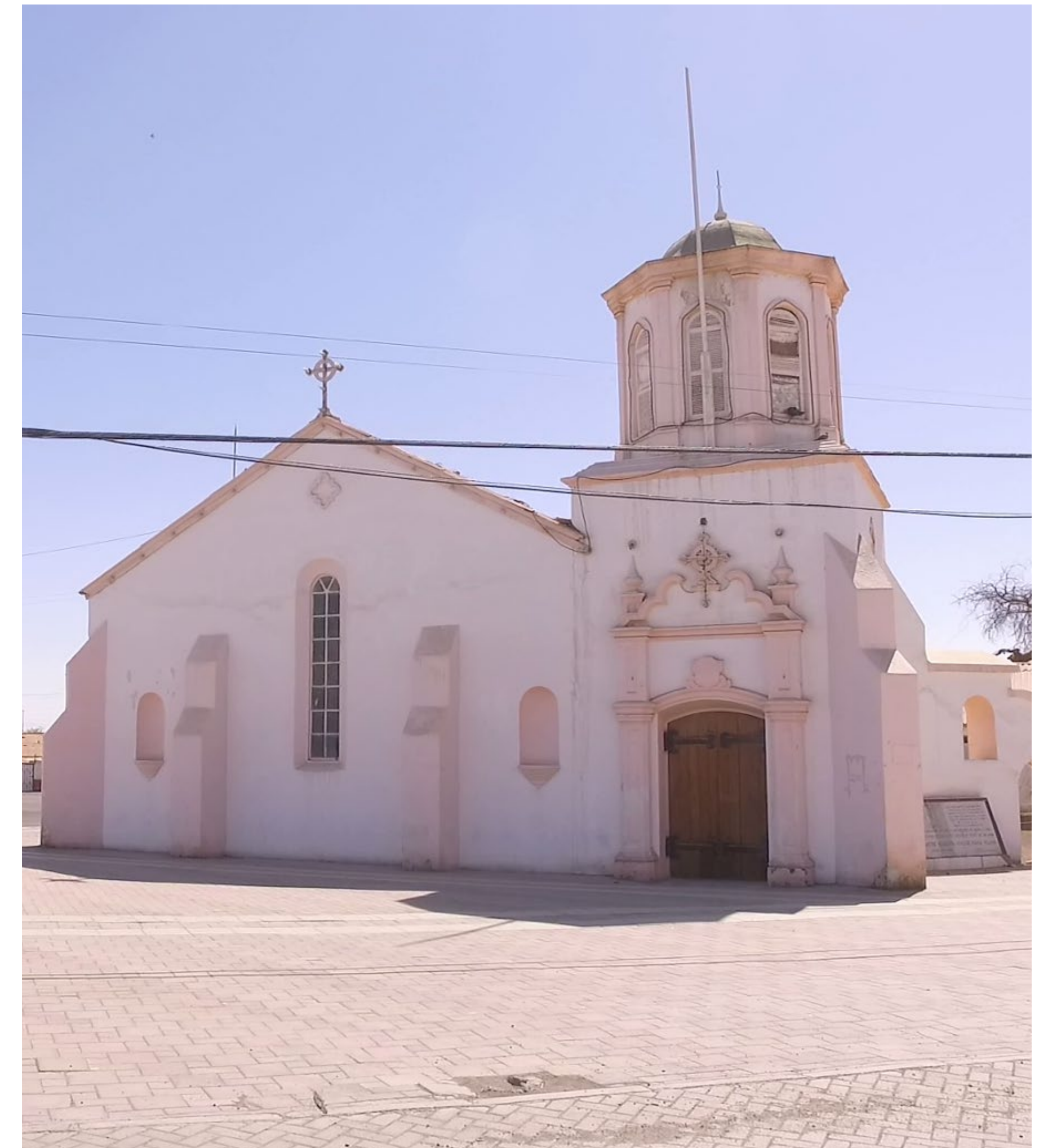
La nueva iglesia se construirá con piedras de la zona y tendrá un techo de cactus, reemplazando la edificación anterior que sufrió graves daños estructurales tras el terremoto de junio de 2020. De esta manera, los habitantes de Camar, podrán festejar a San Antonio, patrono del pueblo.

Las obras son parte de una serie de iniciativas acordadas por la comunidad junto a Minera Zaldívar, en el marco de la firma de un nuevo convenio de 24 meses sobre debida diligencia, cooperación, sustentabilidad y relacionamiento con la Comunidad de Camar, el cual establece una mesa de trabajo para el seguimiento de acuerdos y compromisos mutuos.

“

Para nosotros como parroquia, para nuestra gente del pueblo de Camar es fundamental tener este espacio. Hace un par de años se nos había perdido por un temblor fuerte que hizo que el techo sucumbiera, pero que hoy día se hace una realidad, ya vamos a volver a encontrarnos.

NÉSTOR VENEROS,  
PÁRROCO DE SAN PEDRO DE ATACAMA.







# 5. Desafíos





La implementación de nuestro Modelo de Gestión Social nos permite la sistematización de aprendizajes y la adopción de oportunidades de mejora para hacer frente a los desafíos que surgen de los territorios y las comunidades, además de responder a los requerimientos de nuestras operaciones y abordar las exigencias de la industria, tanto a nivel local como internacional. Así, el trabajo realizado durante este año nos permite proyectar un 2023 que se encontrará marcado por -al menos- cinco desafíos que se detallan a continuación.



## DESAFÍO 1 ACTUALIZACIÓN DE LA OFERTA DE VALOR DEL PROGRAMA SOMOS CHOAPA

El 2014 dimos inicio al Somos Choapa, programa de relacionamiento comunitario basado en el diálogo, la colaboración, transparencia, trazabilidad y excelencia en la ejecución que, en ese entonces, nos permitió recoger la visión del territorio para orientar nuestra propuesta de creación de valor social.

A partir de la experiencia y los aprendizajes que se han generado en este período, hemos identificado distintas materias que conforman el segundo ciclo del Somos Choapa, la que se implementará desde el 2023, a partir de una conversación sobre el futuro del territorio en dimensiones, entre ellas: cambio climático y cambio social, líneas de trabajo que incluyen acciones con foco en la gestión hídrica, la gestión de residuos, conectividad, equidad territorial, entre otras.

Buscando difundir nuestra visión de futuro, hemos generado una propuesta que queremos compartir con la comunidad para co-construir una visión común sobre el futuro y desarrollar así, una propuesta conjunta de creación de valor social.

## DESAFÍO 2 IMPLEMENTACIÓN DEL ESTÁNDAR DE RELACIONAMIENTO CON PUEBLOS INDÍGENAS

En sintonía con la agenda de derechos humanos, el 2023 nos abocaremos a la implementación de nuestro Estándar de Relacionamiento con Pueblos Indígenas. Éste se basa en el reconocimiento, el respeto y la contribución. Junto con ello, incorpora una serie de definiciones respecto al relacionamiento con los pueblos indígenas presentes en los territorios en los que operamos, conforme a las directrices establecidas en los lineamientos que orientan a la industria, los tratados internacionales suscritos por Chile y la normativa local.





## DESAFÍO 3 DEBIDA DILIGENCIA DE DERECHOS HUMANOS

Durante el 2023 se iniciará la actualización de la Debida Diligencia realizada el año 2018 en nuestras cuatro operaciones y centro corporativo. En este período publicamos y actualizamos nuestra Política de Derechos Humanos, e implementamos las recomendaciones formalizadas en los planes de acción que surgieron a raíz de la primera evaluación.

En 2022, se acreditaron las 4 compañías en los estándares de producción responsable Copper Mark y las expectativas de desempeño de ICMM. Ambos estándares consideran desempeños que demuestran nuestro compromiso con el respeto de los derechos humanos, impulsando persistentemente la integración de esta perspectiva en el quehacer diario de nuestras operaciones y a lo largo de nuestra cadena de valor.

En este sentido, hemos trabajado por desarrollar mecanismos de carácter preventivo que permiten mitigar y contener los riesgos asociados a la posibilidad de vulnerar derechos humanos, teniendo presente la realidad de cada uno de los territorios en los que operamos. Este enfoque se condice con las recomendaciones planteadas por ICMM en la guía que plantea cómo integrar la debida diligencia de derechos humanos en la gestión de riesgos de procesos corporativos. Ejemplo de esto es el Programa de Seguridad y Cuidado que hemos impulsado en la Provincia del Choapa y la oferta programática desplegada en materia de gestión hídrica, entre otros.

## DESAFÍO 4 DESARROLLO DE PROVEEDORES LOCALES

En el marco del programa Proveedores para un Futuro Mejor, lanzado a fines del 2022, nos hemos propuesto atender brechas con foco en MiPymes locales, a partir de distintas iniciativas de nivelación y formación que se apoyarán mayoritariamente, en canales digitales, consistentes con las plataformas habilitadas para la gestión de nuestras compras.

Así, buscamos activar y nutrir el ecosistema emprendedor de las localidades de nuestra área de influencia, revirtiendo las diferencias de conocimiento y formación que hemos detectado a partir de nuestros diagnósticos territoriales.





ANTOFAGASTA  
MINERALS